

# Rapport ESG 2022



**Créer un avenir durable, une fibre recyclée à la fois**

# Table des matières

<b>03</b>	À propos de ce rapport
<b>04</b>	Message du chef de la direction
<b>05</b>	Progrès en matière de développement durable
<b>06</b>	Sustana, en un coup d'œil
<b>07</b>	Faits saillants de l'exercice 2022
<b>08</b>	Stratégie de développement durable
<b>10</b>	Environnement
<b>15</b>	Société
<b>18</b>	Gouvernance
<b>20</b>	Annexe

# À propos de ce rapport

La communication claire et transparente de notre performance en matière de développement durable est essentielle à notre succès. Ce rapport sert d'introduction au travail réalisé par Sustana et présente ses principales initiatives environnementales, sociales et de gouvernance (ESG).

Les données et les divulgations contenues dans ce rapport sont le fruit de notre étude de matérialité et de la consultation de nos principaux partenaires. Ce rapport est conforme aux normes du Sustainability Accounting Standards Board (SASB) de l'industrie des pâtes et papiers et fait référence aux normes de la Global Reporting Initiative (GRI) pour la divulgation de certains enjeux d'importance. Pour rendre compte de notre progrès vers l'atteinte des Objectifs de développement durable des Nations unies, chacun des grands enjeux est associé à son objectif respectif. Ce rapport souligne également la façon dont nos progrès et nos initiatives soutiennent les Dix principes du Pacte mondial des Nations unies, auxquels nous avons souscrit en 2022. Ensemble, ces cadres de référence orientent notre approche multilatérale à la divulgation de données, qui articule à son tour notre mission à titre d'entreprise durable, transparente et responsable.

Ce rapport présente les données pour l'année de déclaration allant du 1<sup>er</sup> janvier 2022 au 31 décembre 2022. À moins d'indications contraires, la portée de ce rapport reflète l'ensemble des activités et des unités commerciales de Sustana pendant cette période.

Les comités ESG du conseil d'administration et de la haute direction de Sustana sont responsables de la gestion globale des questions environnementales, sociales et de gouvernance, et de l'approbation des stratégies, des cibles et des divulgations de développement durable. La vice-présidente du développement durable de Sustana chapeaute la communication de notre performance en matière de développement durable, de concert avec divers experts responsables de la supervision, de la gestion et de la collecte de nos données ESG.

# Message du chef de la direction

Sustana est fière d'être reconnue comme un pionnier et un chef de file du développement durable, du recyclage et de la circularité. En produisant des fibres et des papiers recyclés de qualité supérieure qui entrent dans la composition de produits d'usage courant, nous contribuons à intégrer la durabilité dans le quotidien des gens.

Nous ne mesurons pas seulement notre succès par la qualité de notre offre ou par notre capacité à répondre aux besoins de nos clients, mais également par l'incidence de nos gestes, de nos opérations et de nos produits sur les gens et la planète. Ainsi, nous nous efforçons d'adopter un comportement responsable, de développer des stratégies durables à long terme, et de gérer judicieusement les ressources partagées qui profitent aux collectivités et stimulent l'économie.

L'amélioration constante de nos initiatives de développement durable témoigne de notre engagement envers la planète. En 2022, Sustana a souscrit à l'initiative de responsabilité des entreprises du Pacte mondial des Nations unies et à ses Dix principes en matière de droits de la personne et du travail, d'environnement et de lutte contre la corruption. Nous avons réitéré notre engagement à limiter les conséquences les plus graves des changements climatiques en fixant des cibles de réduction des émissions polluantes fondées sur la science et validées à l'externe par l'initiative Science Based Targets (SBTi). Sustana s'est engagée à réduire ses émissions absolues de gaz à effet de serre des portées 1 et 2 de 42 % d'ici 2030, ainsi qu'à mesurer et à réduire ses émissions de portée 3, associées à la chaîne de valeur. En 2022, nous avons étendu nos ambitions durables à notre chaîne de valeur et mis sur pied un programme d'approvisionnement responsable. Nous avons également établi une structure de gouvernance ESG robuste et lancé une série de politiques relatives au développement durable.

Notre stratégie de développement durable est collaborative, pertinente et multidisciplinaire. Sustana est une voix de confiance dans le secteur de l'emballage, de l'imprimé et des marchés de spécialité. En misant sur l'intendance environnementale, la responsabilité sociale et la performance économique, nous avons développé un portefeuille de produits durables qui profitent à la fois à nos clients, à nos fournisseurs, à nos investisseurs et à d'autres acteurs de l'industrie.

Nous aidons nos partenaires à atteindre leurs objectifs de développement durable en proposant des produits uniques, fabriqués de manière responsable à partir d'une proportion élevée de matières recyclées.

Nous ne faisons pas que promouvoir le développement durable, nous le pratiquons. Nos ambitions dépassent largement le contenu recyclé de nos produits durables à base de fibres : notre vision est celle d'une économie circulaire où développement durable et création de valeur coexistent. Nous investissons dans des équipements spécialisés, élaborons des systèmes exclusifs et innovants, et réfléchissons longuement à notre impact à chaque étape du cycle de vie de nos produits. Nous faisons preuve d'un engagement indéfectible envers la sécurité, la diversité, l'équité et l'inclusion, et cherchons à réduire constamment notre empreinte environnementale.

Nous aspirons à une croissance durable en investissant dans nos procédés, nos employés et la planète. Nous croyons qu'il est possible d'atteindre un équilibre responsable entre prospérité et vocation. Par la publication de ce rapport ESG, nous réitérons notre engagement à être un chef de file du développement durable.



**Fabian de Armas**  
Chef de la direction, Sustana

Juillet 2023

# Progrès en matière de développement durable

Sustana reconnaît sa responsabilité envers l'atteinte de résultats durables et l'importance d'une communication transparente de ses progrès en la matière. Nous nous sommes fixé des cibles de développement durable ambitieuses et fondées sur la science, qui prennent en compte la nécessité d'exercer nos activités dans des limites sécuritaires et justes pour la planète. Ce rapport ESG constitue un pas important dans cette direction.

2022 a été une année charnière pour Sustana. Dans le cadre de notre étude de matérialité, nous avons ouvert un dialogue porteur avec nos principaux partenaires – dont nos clients, nos employés, nos investisseurs, nos ONG partenaires et nos fournisseurs – afin de mieux comprendre les principaux enjeux de développement durable qui méritent notre attention. Nous avons investi massivement pour établir les bases d'une gestion efficace des risques et des possibilités ESG, et de leur incidence à l'échelle de notre chaîne de valeur. Ces démarches visaient non seulement la définition de structures de gouvernance, d'équipes et de politiques spécialisées en matière d'ESG, mais également le déploiement et l'amélioration de nos systèmes de gestion, de nos procédés et de nos contrôles.

Je suis fière de la performance que nous avons enregistrée en 2022, et souhaite souligner les réalisations suivantes :

- **Transition juste vers la carboneutralité** : Nous avons compensé la croissance de nos revenus et de notre production par une réduction absolue de 27 % nos émissions de GES de portées 1 et 2. Nous sommes ainsi en bonne posture pour atteindre notre cible fondée sur la science à court terme, soit de limiter le réchauffement climatique à 1,5 °C. Cette réduction est notamment attribuable à l'achat de crédits d'énergie renouvelable produits dans des communautés défavorisées et mal desservies, dans une optique de promotion d'une transition climatique juste.

- **Impact sur la nature** : Nous avons mesuré notre impact sur la nature, et avons confirmé que :
  - Aucune de nos installations n'était adjacente à des zones clés pour la biodiversité
  - Nous n'avons pas puisé d'eau dans des zones soumises à un stress hydrique élevé
  - Notre chaîne d'approvisionnement en fibres vierges ne contribue pas à la déforestation
- **Circularité** :
  - L'entièreté de nos produits est compostable et recyclable
  - Nous avons détourné 88 % de nos déchets des sites d'enfouissement
- **Engagement envers des politiques responsables** : Nous avons réitéré notre engagement à l'égard des politiques publiques, conformément à nos valeurs et à nos principes de développement durable, notamment en soutenant l'instauration d'exigences de divulgation plus rigoureuses de l'incidence des entreprises sur le climat et la nature.

L'année 2023 marquera une nouvelle phase pour notre stratégie de développement durable. Nous prévoyons élaborer des feuilles de route sur le climat et la nature (biodiversité) fondées sur une évaluation plus approfondie des risques et des possibilités, qui comprendra une analyse exhaustive de différents scénarios climatiques. En raffinant notre stratégie, nous continuerons à tenir compte des droits de la personne, de la diversité, de l'équité et de l'inclusion. Nous poursuivrons notre collaboration avec nos différents partenaires à l'échelle de la chaîne de valeur dans le but de soutenir une économie plus circulaire, un monde plus respectueux de l'environnement et une société plus juste.



**Renée Yardley**

Vice-présidente senior développement durable, ventes et marketing

Juillet 2023

# Sustana, en un coup d'œil

## NOTRE IDENTITÉ

Chef de file de la fabrication durable de fibres et de papiers recyclés, Sustana utilise des matières postconsommation pour fabriquer des produits de qualité supérieure à faible empreinte carbone. Nos papiers et nos produits à base de fibres sont utilisés par un vaste éventail de marques provenant d'industries variées, dont Starbucks, Sonoco (Kellogg's), Patagonia et Burton. À titre d'acteur réputé de la fabrication écologique de papiers et de fibres, nous aidons nos clients, nos fournisseurs, nos investisseurs et l'ensemble de nos partenaires à atteindre leurs objectifs de développement durable. Dans nos usines, notre engagement à long terme envers la fabrication durable se traduit par l'efficacité énergétique, la conservation de l'eau, le développement de technologies évoluées de traitement des eaux usées, et le recyclage des sous-produits de fabrication.

- Employés : 480
- Usines et emplacements :
  - Production de fibres - De Pere, Wisconsin, États-Unis
  - Production de fibres - Lévis, Québec, Canada
  - Production de papier - Saint-Jérôme, Québec, Canada

## VISION ET VALEURS

### Notre vision

Nous ne faisons pas que promouvoir le développement durable, nous le pratiquons. Nos ambitions dépassent largement le contenu recyclé de nos produits durables à base de fibres : notre vision est celle d'une économie circulaire où développement durable et création de valeur coexistent. Nous investissons dans des équipements spécialisés, élaborons des systèmes exclusifs et innovants, réfléchissons longuement à l'empreinte de nos produits à chaque étape du cycle de vie, et faisons de la sécurité, de l'équité et de la diversité nos priorités.

### Notre mission

Sustana souhaite évoluer dans un monde où le développement durable est une valeur fondamentale qui se manifeste dans l'ensemble des activités des entreprises. Nous croyons qu'il est nécessaire d'adopter un comportement responsable, de réfléchir de manière stratégique, et de gérer judicieusement les ressources partagées qui profitent aux collectivités et stimulent l'économie. Nous y parvenons en choisissant un approvisionnement traçable et transparent dans l'ensemble de nos activités, qui permet une logistique rationalisée en laquelle nos clients peuvent avoir confiance.

### Nos valeurs fondamentales

- **Intégrité** : La transparence, la responsabilité et la confiance sont les piliers de notre entreprise. Nous disons ce que nous pensons et nous passons à l'action.
- **Sécurité** : Nous prenons soin de nos employés et leur offrons un environnement de travail sécuritaire. En retour, nos équipes sont responsables, proactives et vigilantes.
- **Orientation client** : La satisfaction de nos clients est un travail d'équipe. Nous travaillons de concert pour offrir un service exceptionnel et dépasser les attentes de nos clients.
- **Esprit d'équipe** : La force de notre organisation réside dans le partage des connaissances et de l'expertise de nos employés. Nous récompensons le travail d'équipe, et accueillons avec intérêt les nouvelles idées qui produisent des résultats tangibles. Nous sommes des partenaires d'affaires entièrement engagés.
- **Développement durable** : La durabilité se trouve dans chaque fibre de notre entreprise. Nous sommes toujours à la recherche de façons de réduire notre empreinte environnementale. Nos employés et nos partenaires partagent notre engagement envers la planète.

# Faits saillants de l'exercice 2022

## Gouvernance

- Établissement de structures de gouvernance ESG, notamment du comité ESG du conseil d'administration et du comité ESG interne composé de membres de la haute direction
- Création d'un groupe de travail technique ESG et d'une équipe chargée du développement durable
- Nomination de la vice-présidente du développement durable

## Principes

- Engagement envers les Dix principes du Pacte mondial des Nations unies

## Matérialité

- Réalisation d'une étude de matérialité ESG selon une approche de double matérialité avec le soutien de la firme de consultation externe BSI

## Politiques

Élaboration des politiques suivantes :

- Politique environnementale abordant notre impact sur le climat, la nature, l'eau et les matières résiduelles
- Politique d'approvisionnement durable
- Politique globale anticorruption et de protection des dénonciateurs

## Données et technologies

- Définition d'indicateurs clés de performance harmonisés aux principaux enjeux ESG, et mesure de la performance
- Mise en place d'une plateforme de gestion des données ESG à l'aide du logiciel SpheraCloud de Sphera
- Adoption de la plateforme logicielle d'évaluation des risques ESG associés à la chaîne d'approvisionnement EcoVadis

## Climat

- Recensement des émissions de GES de portées 1 et 2 à l'échelle de l'entreprise
- Début du recensement des émissions de GES de portée 3 (achèvement prévu en 2023)
- Mise sur pied d'un plan de gestion de l'inventaire des GES
- Fixation d'une cible de réduction des émissions de GES à court terme validée par l'initiative Science Based Targets
- Identification et lancement de projets d'investissement en décarbonisation de portée 1 (opérations)
- Évaluation préliminaire de certains risques climatiques, physiques et de transition à la lumière de différents scénarios (hausse des températures terrestres moyennes de 1,5 °C et de 4 °C)

## Chaîne d'approvisionnement

- Engagement direct de 214 fournisseurs clés sur divers enjeux ESG en vue du recensement de nos émissions de portée 3, et de notre évaluation des risques environnementaux et sociaux
- Vérifications et évaluations de haut niveau des risques ESG de nos fournisseurs à l'aide des outils d'évaluation de la durabilité de la chaîne d'approvisionnement d'EcoVadis, une agence de notation de développement durable des entreprises.

# Notre stratégie de développement durable

Notre stratégie de développement durable est axée sur l'amélioration de la résilience de notre entreprise, de manière à favoriser la création de valeur à long terme, et les répercussions positives sur l'environnement et la société. Elle s'appuie largement sur l'étude de matérialité ESG que nous avons menée en 2022, qui utilisait une approche de double matérialité, et respectait les orientations du Global Reporting Initiative (GRI) et du Sustainability Accounting Standards Board (SASB). Cette étude nous assure de pouvoir nous conformer aux normes mondiales exhaustives et rigoureuses élaborées par l'International Sustainability Standards Board (ISSB), qui régissent la divulgation de données sur le développement durable à la lumière des besoins des investisseurs et des marchés financiers.

Notre étude de matérialité nous a permis d'évaluer les répercussions potentielles, tant positives que négatives, de différents enjeux de développement durable sur notre entreprise, ainsi que les préoccupations et les priorités des principales parties prenantes afin d'établir nos priorités stratégiques. La reconnaissance et l'intégration des préoccupations et des points de vue de nos partenaires sont pour nous des étapes cruciales de la gestion stratégique de nos risques et de la planification de nos opérations. C'est pourquoi nous avons impliqué dans notre étude des partenaires internes et externes clés dont les intérêts sont – ou pourraient être – influencés par les opérations de notre organisation. Nous avons procédé à une étude documentaire, à des sondages et à des entrevues avec divers investisseurs, employés, clients, fournisseurs et organisations non gouvernementales. Les principaux enjeux ESG ciblés par l'étude de matérialité et présentés dans le présent rapport comprennent :

- L'éthique des affaires
- La circularité et la qualité des produits
- Les changements climatiques et la gestion de l'énergie
- La diversité, l'équité et l'inclusion
- La santé et la sécurité des employés
- Les pratiques en matière de travail
- La nature (p. ex. la biodiversité)
- L'approvisionnement responsable et la gestion de la chaîne d'approvisionnement
- La gestion de l'eau et des matières résiduelles

À la lumière de cette évaluation, et avec le soutien de plusieurs experts de domaines variés, nous avons puisé dans des normes et des cadres de références de premier plan pour sélectionner des indicateurs pertinents pour chaque enjeu ESG qui nous permettront de mesurer notre performance et notre empreinte. Nous avons également entrepris diverses évaluations des risques ESG de nos propres opérations ainsi que de chaque maillon de notre chaîne d'approvisionnement.

À l'avenir, Sustana prévoit réaliser davantage d'évaluations structurées et exhaustives des risques et des possibilités, y compris des analyses de différents scénarios climatiques. Nous élaborerons des plans d'action et des feuilles de route supplémentaires pour la majorité des enjeux ESG principaux. Nous espérons que ces efforts renforceront la résilience de notre stratégie de développement durable et à créer de la valeur à long terme dans un contexte où les risques environnementaux et socioéconomiques évoluent rapidement.

La communication claire et transparente de nos progrès en matière de développement durable est essentielle à notre succès. Ce rapport sommaire sert d'introduction au travail réalisé par Sustana et présente ses principales initiatives environnementales, sociales et de gouvernance.



## GESTION DU DÉVELOPPEMENT DURABLE

La gestion des enjeux ESG prioritaires et la communication transparente de notre performance aux partenaires clés sont essentielles à l'atteinte de nos objectifs de développement durable. À cette fin, les enjeux ESG ont été intégrés à toutes les grandes structures de gouvernance et à tous les niveaux de l'entreprise. Le conseil d'administration est la plus haute instance qui chapeaute les questions de développement durable. Le comité ESG du conseil d'administration supervise toutes les questions touchant à l'ESG, et est responsable d'approuver les stratégies et les cibles externes de développement durable. La rémunération des cadres en lien avec les performances ESG est gérée par le comité de rémunération du conseil d'administration. Le comité d'audit du conseil d'administration est pour sa part responsable de la divulgation externe, de l'audit et des questions ESG qui revêtent une importance financière notable.

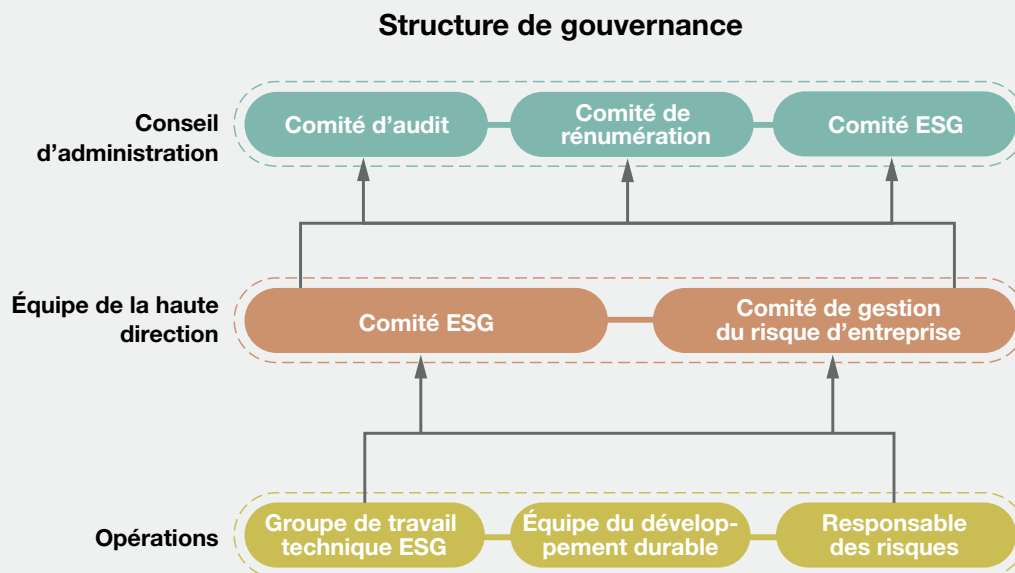
Notre comité ESG interne est composé de membres de la haute direction, et est dirigé par notre vice-présidente développement durable. Ce comité relève directement du conseil d'administration et collabore étroitement avec le comité interne de gestion du risque d'entreprise. Les comités ESG du conseil d'administration et de la haute direction gèrent tous deux les risques et les possibilités selon une perspective de double matérialité, qui permet de cibler les enjeux ESG risquant d'avoir une influence notable sur la création de valeur, l'économie, l'environnement et les collectivités.

Les enjeux ESG qui revêtent une importance financière notable sont officiellement inclus au registre des risques, et sont surveillés et gérés par le comité d'audit du conseil d'administration et le comité interne de gestion du risque d'entreprise.

Au niveau opérationnel, l'équipe chargée du développement durable chapeaute la stratégie ESG et la mise sur pied des initiatives prioritaires en étroite collaboration avec le groupe de travail technique ESG. Responsable de la mise en œuvre des politiques et des programmes, ce dernier est composé de divers responsables de fonctions clés (p. ex. l'approvisionnement, la santé et la sécurité, les finances ou les ressources humaines) pour l'ensemble des installations, des marques et des unités fonctionnelles de Sustana. Chacun des membres est responsable, pour sa fonction et son installation, de faciliter :

- la collecte interne, le suivi et la communication des données ESG; et
- la mise en œuvre de projets, de procédures opérationnelles normalisées et de politiques en lien avec l'ESG à différents échelons opérationnels et pour les divers emplacements.

Le groupe de travail technique ESG est dirigé par la vice-présidente développement durable qui relève du comité ESG interne et est soutenu par l'équipe du développement durable.



# Environnement

Nous mesurons notre empreinte environnementale selon quatre grandes catégories : la circularité (avec une attention particulière apportée aux matières résiduelles), le climat et l'énergie, la gestion de l'eau, et la nature (ce qui comprend la biodiversité). Nous évaluons continuellement l'impact de nos opérations dans le but de réduire constamment l'empreinte globale de nos produits et de nos procédés.

## CIRCULARITÉ

Par ses opérations, Sustana contribue à la transition vers une économie circulaire. Nous utilisons des fibres postconsommation issues de flux de déchets, que nous revalorisons en fibres et en papiers recyclés par des procédés industriels durables. Lorsque ceux-ci nécessitent le recours à des fibres de bois vierge, nous utilisons exclusivement des fibres certifiées par le Forest Stewardship Council (FSC), qui constituent des ressources renouvelables issues de forêts gérées de façon durable.

Les fibres de bois peuvent être recyclées jusqu'à sept fois, ce qui prolonge considérablement leur vie utile potentielle comme matière première et réduit la nécessité de recourir à des matières vierges. Nous travaillons en étroite collaboration avec les marques pour cibler des occasions de revaloriser leurs fibres dans nos produits postconsommation, et ainsi remplacer le plastique et les matières vierges.

### En 2022, nous avons atteint les jalons suivants de notre parcours vers la circularité :

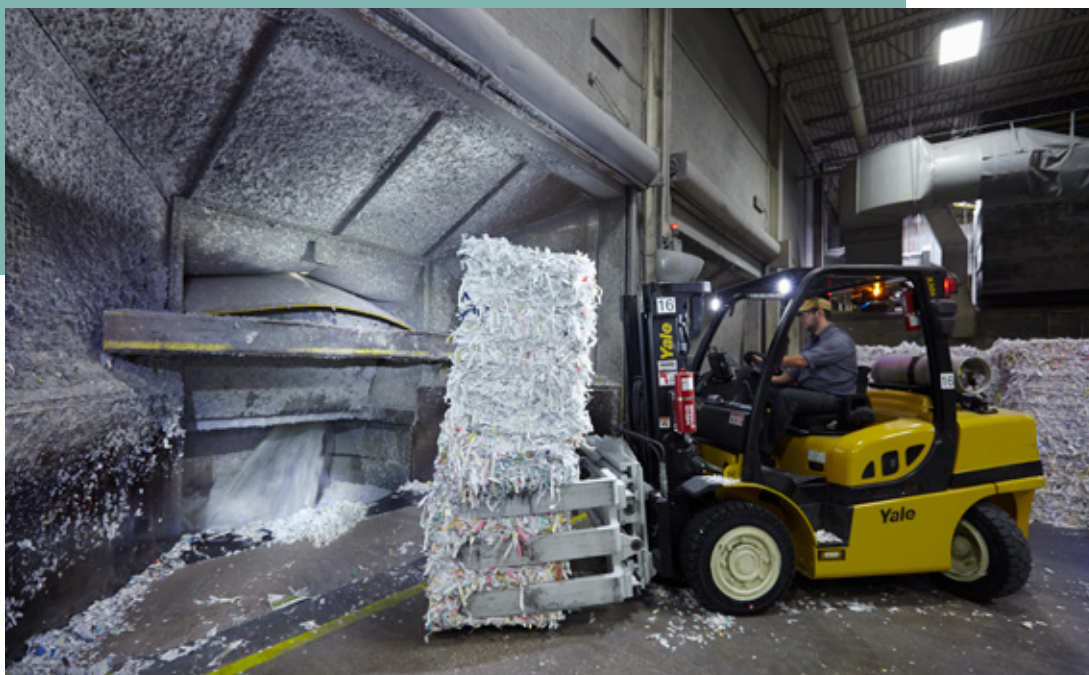
- 100 % de nos produits sont compostables et recyclables
- 93 % de nos produits sont certifiés par le FSC
- Nous avons utilisé 72 220 tonnes métriques de fibres recyclées postconsommation provenant de flux de déchets dans nos procédés de fabrication
- Nous avons détourné 88 % de nos déchets des sites d'enfouissement
- Plus de 1 million de gigajoules de notre consommation énergétique provenaient de sources renouvelables, dont le biogaz, et les énergies solaire et éolienne
- 0 % de l'eau que nous consommons provenait de zones soumises à un stress hydrique élevé ou extrêmement élevé
- Nous procédons au recyclage continu de l'eau dans nos procédés de production
- Nous n'utilisons aucun plastique dans l'emballage de nos fibres et de nos papiers

## NOTRE STRATÉGIE DE CIRCULARITÉ

La collaboration est essentielle à la circularité. C'est pourquoi nous travaillons avec les marques, les installations de recyclage, les décideurs et les organisations qui fixent les normes industrielles pour nous attaquer aux priorités stratégiques suivantes :

- Innover en testant et en élaborant des procédés de recyclage de nouveaux types de déchets de fibres (p. ex., gobelets à café, contenants aseptiques et à pignon)
- Sensibiliser la population à l'importance du recyclage et aux avantages de la transition vers une économie circulaire
- Accroître le potentiel d'une économie circulaire élargie en soutenant la législation, notamment la loi sur la responsabilité élargie des producteurs, qui vise un investissement accru dans les infrastructures de collecte des matières résiduelles et de recyclage, ainsi que des exigences de divulgations plus rigoureuses pour les entreprises
- Accroître la récupération des fibres postconsommation dans les flux de déchets, tout particulièrement dans les communautés défavorisées touchées par une pollution historique
- Optimiser la revalorisation des déchets de fibres postconsommation sous forme de nouveaux produits à base de fibres et d'emballages afin de maximiser la valeur circulaire des produits
- Réduire l'utilisation de matières vierges et non renouvelables dans la fabrication des produits de nos clients
- Réduire le poids et la quantité de fibres nécessaires à la fabrication des produits d'emballage en élaborant des technologies novatrices misant sur les fibres recyclées postconsommation
- Augmenter nos ventes de papiers faits de 100 % de fibres recyclées postconsommation par rapport à nos papiers faits de 30 % de fibres recyclées postconsommation

# Une deuxième vie pour les emballages alimentaires traditionnels



Nous avons fait équipe avec Sonoco et Kellogg's, deux chefs de file de l'emballage alimentaire, afin de mieux comprendre le potentiel de recyclage des contenants de papier dotés d'un fond en acier, fréquemment utilisés dans le conditionnement alimentaire. Lorsque Sonoco a confirmé que ce type de contenant pouvait être recyclé parmi le flux des produits de l'acier, la prochaine étape était pour nous d'accroître la recyclabilité des contenants de papier parmi le flux de papier. Sonoco avait déjà démontré sa capacité à produire du carton 100 % recyclé contenant jusqu'à 85 % de fibres postconsommation à partir de balles de papier mélangé dans toutes ses usines de papier américaines. Or, nous ne savions pas à l'époque si les emballages de papier pouvaient être recyclés encore davantage.

Nous avons travaillé avec Sonoco pour confirmer que les contenants de papier pouvaient bel et bien être traités dans le flux de papier et transformés en matériaux réutilisables, créant ainsi le potentiel d'une circularité continue. Ces résultats encourageants pourraient contribuer à réduire la quantité d'emballages alimentaires qui prennent le chemin des sites d'enfouissement.

## CLIMAT ET ÉNERGIE

Pendant près de deux décennies, nous avons investi dans des technologies d'efficacité énergétique et d'énergies renouvelables, comme le biogaz, afin de réduire nos dépenses énergétiques et d'accroître la résilience de notre entreprise face aux changements climatiques.

En 2016 et en 2019, nous avons procédé à des analyses du cycle de vie évaluées par les paires de nos produits de papier et de nos fibres, respectivement, afin d'en mesurer les émissions et l'empreinte environnementale. Nous utilisons depuis les données de ces analyses pour élaborer nos activités de recherche et de développement, améliorer nos procédés de fabrication et nos technologies, et orienter nos décisions d'approvisionnement en matériel (p. ex., fibres récupérées et fibres vierges certifiées par le FSC).

En 2022, nous avons réduit notre consommation d'énergie totale de 3,74 % et l'intensité de notre énergie de 4,64 % par rapport à 2021. Nous avons également augmenté notre consommation d'électricité renouvelable de 26 % par l'achat de crédits d'énergie renouvelable certifiés par l'organisation Green-e. Ces mesures ont permis une réduction absolue de 25 % de nos émissions de GES, et une réduction de 26 % de l'intensité de nos émissions de GES par rapport à l'année de référence 2021<sup>1</sup>. Notre performance de 2022 est principalement attribuable à la réduction de nos émissions de GES de portée 1, à notre utilisation accrue d'énergies renouvelables, et à la mesure de nos émissions de GES à l'échelle de la chaîne de valeur.

### Notre stratégie climatique et énergétique

En 2022, nos stratégies de réduction de la consommation énergétique et des émissions polluantes visaient principalement les trois volets ci-dessous. Pour un aperçu détaillé de notre stratégie climatique et énergétique, consultez l'[Annexe](#).

#### 1. Réduction des émissions de portée 1

Nous avons lancé une initiative de décarbonisation de portée 1 qui visait à réduire encore davantage notre intensité et nos dépenses énergétiques, nos émissions de GES, et les risques associés au climat et à la chaîne d'approvisionnement. Ces projets, qui devraient pour la plupart être achevés en 2023 ou en 2024, pourraient engendrer des économies annuelles de plus de 1,2 million de dollars US et une réduction de nos émissions de GES d'environ 37 000 tonnes métriques en équivalent CO<sub>2</sub>.

#### 2. Augmentation du recours aux énergies renouvelables pour réduire les émissions de portée 2

Près de 99 % de l'électricité produite au Québec provient de sources d'énergies propres et puisque nous n'achetons pas de vapeur dans le cadre de nos opérations, les émissions de GES de portée 2 de nos installations canadiennes sont négligeables. Ainsi, notre stratégie de réduction des émissions de GES de portée 2 visait principalement notre usine de fabrication de fibres située au Wisconsin, aux États-Unis, où les émissions provenant du réseau électrique sont beaucoup plus importantes en raison de la dépendance de la région aux combustibles fossiles.

Pour réduire nos émissions à court terme et promouvoir la justice environnementale, nous nous sommes procuré des crédits d'énergie renouvelable certifiés par Green-e provenant de communautés défavorisées et vulnérables<sup>2</sup>. Notre investissement total dans ces crédits a permis de réduire nos émissions de GES de portée 2 de 99 % en 2022<sup>3</sup>.

#### 3. Efforts pour réduire les émissions de portée 3 associées à la chaîne de valeur

Environ 81 % de nos émissions sont générées par notre chaîne de valeur élargie. Pour nous attaquer aux émissions découlant de notre chaîne d'approvisionnement, nous nous sommes concentrés sur l'une de nos sources principales de matières premières – les déchets de fibres provenant des papiers de bureau, des gobelets de papier et des emballages alimentaires, y compris les cartons aseptiques et à pignon – que nous revalorisons sous forme de nouveaux produits de fibres. En 2022, nous avons lancé une vaste campagne d'engagement des parties prenantes visant à sensibiliser nos clients et nos fournisseurs aux changements climatiques, et à recueillir leurs données en matière d'émissions et de consommation énergétique afin de calculer nos propres émissions de GES de portée 3. Nous avons également mis sur pied des initiatives de collaboration afin de récupérer les fibres des produits de nos clients et de les revaloriser sous forme de nouveaux produits de fibres et de papiers.

### Notre engagement envers la carboneutralité

Sustana s'engage à appuyer les efforts pour soutenir la transition vers une économie carboneutre, limiter l'augmentation moyenne de la température mondiale à 1,5 °C, et éviter les conséquences les plus graves des changements climatiques. Pour y parvenir, nous prévoyons continuer d'accroître notre efficacité énergétique en augmentant notre recours aux énergies renouvelables et en collaborant étroitement avec nos clients et nos fournisseurs pour réduire nos émissions polluantes à chaque maillon de notre chaîne de valeur.

Pour nous assurer que nos efforts de réduction des émissions sont harmonisés à l'objectif mondial de carboneutralité d'ici 2050, notre cible de réduction absolue pour 2030 a été évaluée et validée par l'initiative Science Based Targets (SBTi). Cette cible est basée sur le scénario d'une hausse de la température mondiale limitée à 1,5 °C.

Nous avons également fixé une cible de réduction de notre intensité énergétique pour 2024, qui nous positionne judicieusement en vue de l'atteinte de nos objectifs pour 2030. Toutes nos cibles sont présentées plus en détail dans le tableau des cibles d'entreprise de Sustana, compris à l'[Annexe](#).

Le Canada s'est doté d'un système fédéral de tarification de la pollution par le carbone, et le Québec d'un système de plafonnement et d'échange des droits d'émissions de GES. Le système fédéral est étroitement arrimé à la cible de l'International Energy Agency, qui vise l'atteinte de la carboneutralité d'ici 2050. Sustana s'est basée sur ces réglementations et sur les connaissances climatiques actuelles pour fixer son objectif à court terme pour 2030, intégrer le prix implicite du carbone à ses immobilisations majeures, et élaborer sa stratégie et son plan globaux de réduction des émissions de GES.

<sup>1</sup> La réduction des émissions et l'intensité de la production ont été calculées pour les portées 1 et 2, à l'aide d'une approche basée sur le marché pour la portée 2.

<sup>2</sup> Les communautés défavorisées et vulnérables ont été identifiées à l'aide de l'[outil de dépistage de la justice climatique et économique](#) du gouvernement américain.

<sup>3</sup> Calcul réalisé selon une méthode basée sur le marché.

### Nos cibles de carboneutralité

1. Réduction de 15 % de l'intensité (Mt éq. CO<sub>2</sub>/volume produit) des émissions de portées 1 et 2 d'ici 2024, par rapport à l'année de référence 2021
2. Réduction absolue de 42 % des émissions de portées 1 et 2 d'ici 2030, par rapport à l'année de référence 2021
3. Mesure, divulgation et réduction des émissions de portée 3

### Notre engagement pour l'avenir

Nous étudions actuellement la possibilité d'abandonner le gaz naturel au profit de sources de carburant plus durables (p. ex., le gaz naturel renouvelable) et d'adopter de nouvelles technologies de chaudière afin de réduire davantage nos émissions de GES de portée 1 à moyen et à long termes. Ces efforts s'ajouteraient à notre approvisionnement actuel en biocarburants.

Sustana se concentre actuellement sur la mesure de ses émissions de portée 3, associés à la chaîne de valeur, afin de fixer des cibles concrètes de réduction et de mettre en place des initiatives pour y parvenir. En 2023, nous réaliserons une évaluation plus approfondie des risques climatiques, qui mettra à l'épreuve la résilience de notre stratégie d'affaires et de notre modèle de création de valeur sous le prisme de divers scénarios climatiques plausibles, y compris une hausse des températures moyennes mondiales de 1,5 °C et de 4 °C. Les résultats de cette évaluation des risques serviront de pierre d'assise à nos plans de transition vers la carboneutralité, et d'adaptation et de résilience climatiques. Ils seront également divulgués dans un rapport de développement durable annuel ou un rapport indépendant du Taskforce on Climate-related Financial Disclosure (groupe de travail sur la divulgation de renseignements sur les risques financiers liés au climat).

Pour aller au-delà de notre cible à court terme fondée sur la science et visant à limiter le réchauffement planétaire à 1,5 °C, nous mettrons à jour nos inventaires des GES en nous basant sur les orientations d'aménagement du territoire et d'élimination du carbone prochainement publiées par l'organisation GHG Protocol, et fixerons une cible de carboneutralité à long terme qui comprendra les émissions de portée 3. La grande majorité de nos émissions proviennent de notre chaîne de valeur élargie : plus de 20 % découlent du traitement des biens vendus, et 32 % des biens et des services achetés. À cette fin, par l'intermédiaire de notre partenariat avec EcoVadis et Sphera, nous collaborerons avec nos clients et nos fournisseurs pour évaluer leurs capacités de gestion des risques climatiques, les aider à fixer des cibles de réduction des émissions, leur proposer des occasions de développement de leurs capacités et les faire profiter de notre expertise technique.

## GESTION DE L'EAU

L'eau est une ressource essentielle à la production du papier. Sustana s'engage à la conserver, à surveiller avec diligence et à réduire sa consommation et son élimination, et à éviter de la puiser dans des zones soumises à un stress hydrique élevé. De plus, nous reconnaissons et soutenons les cibles de développement durable: 6 (Eau propre et assainissement) et 14 (Vie aquatique) des Nations unies; et les cinq principes de mise en valeur de l'eau définis lors de la réunion de haut niveau sur l'eau des Nations unies.

Notre approche et nos principes en matière de protection de l'eau sont présentés dans notre Politique environnementale. Nous nous attendons à ce que nos employés, nos fournisseurs et nos principaux partenaires d'affaires soutiennent ces principes et contribuent à l'atteinte de nos objectifs de protection et de conservation de l'eau, qui sont détaillés dans notre Politique d'approvisionnement durable et notre Code de conduite des fournisseurs.

### Notre stratégie de gestion de l'eau

Sustana s'est dotée d'une stratégie exhaustive de gestion de l'eau dans le cadre de sa mission d'intendance des ressources partagées qui profitent aux collectivités. En tenant compte du contexte national et mondial, nous mesurons les risques et les possibilités associés à l'eau dans chacune de nos installations à l'aide d'outils tels que le Water Risk Filter du World Wildlife Fund (WWF) et l'Aqueduct Water Risk Atlas du World Resources Institute (WRI). Pour aborder les risques à court terme, nous avons calculé la moyenne des résultats des bassins hydrographiques de nos trois usines de production<sup>1</sup>, et avons ciblé des risques associés au prélèvement de l'eau, à la consommation d'eau et au rejet des eaux usées menaçant les écosystèmes et la biodiversité. Puisqu'aucune de nos installations ne se trouve actuellement dans des zones soumises à un stress hydrique élevé, nous avons peu de risque de connaître des pénuries d'eau.

Nos comités ESG du conseil d'administration et de la haute direction sont responsables de la surveillance des risques et des possibilités, de la divulgation externe de notre performance, de la fixation d'objectifs et de l'élaboration des stratégies liés à l'eau à l'échelle de l'entreprise. En nous penchant sur les risques à court terme découlant du prélèvement et de la consommation d'eau, nous avons identifié et évalué une hausse prévue du coût de l'eau, qui ne devrait toutefois pas être significative. L'utilisation de déchets papier plutôt que de fibres vierges comme intrants réduit considérablement nos besoins en eau. Pour les réduire encore davantage, nous avons investi dans divers procédés et technologies d'efficacité hydrique. Nous avons pris diverses mesures pour améliorer l'analyse et le traitement des effluents et la résistance aux inondations, telles que l'investissement dans des barrages et des pompes à eau. Pour atténuer les risques à long terme, nous procédons actuellement à une étude approfondie des risques visant à évaluer la matérialité opérationnelle à l'échelle de notre chaîne d'approvisionnement.

<sup>1</sup> Sustana détient et exploite trois usines de production situées à De Pere (Wisconsin), à Saint-Jérôme (Québec) et à Lévis (Québec).

Nous utilisons des analyses du cycle de vie évaluées par les pairs de nos fibres et de nos produits de papier réalisées en 2016 et en 2019, respectivement, pour orienter les décisions d'investissement liées à l'eau dans nos procédés de fabrication, nos techniques de prélèvement et d'analyse des effluents, et nos technologies et procédés de traitement. Nous maximisons l'efficacité hydrique de nos procédés actuels en recyclant l'eau à de multiples reprises. Or, la réduction du prélèvement et de la consommation d'eau entraîne généralement une augmentation de la consommation d'énergie ou du recours aux produits chimiques. Nous devons donc veiller à trouver un juste équilibre pour limiter au maximum l'empreinte environnementale des intrants de production. À la lumière de l'évaluation de nos bassins hydrographiques, qui a confirmé qu'aucune de nos installations ne se trouve dans une zone de stress hydrique élevé, nous avons estimé qu'il s'agissait de l'option dont l'impact financier et environnemental était le plus faible. Certaines installations de Sustana se situent dans des zones où l'obtention d'un permis est requise pour le prélèvement de l'eau et le rejet des effluents. Nous nous assurons de maintenir les permis requis et de respecter les normes réglementaires en tout temps. Nos fournisseurs sont tenus de signer notre [Code de conduite des fournisseurs](#), qui détaille nos principes environnementaux et nos exigences réglementaires en matière de protection de l'eau.

### Notre engagement pour l'avenir

Nous suivons de près l'élaboration des recommandations du Taskforce on Nature-related Financial Disclosures (TNFD) de l'International Sustainability Standards Board (ISSB), ainsi que les orientations du Science Based Targets Network (SBTN) pour la fixation d'objectifs concernant l'eau douce, entre autres. Nous tenterons de tirer profit de leurs méthodologies, notamment de l'approche LEAP du TNFD, pour raffiner davantage nos pratiques de protection de l'eau, fixer des objectifs spécifiques à notre contexte et à nos bassins hydrographiques, communiquer au public notre gestion des risques et des possibilités associées à l'eau, et divulguer notre performance à la lumière des cibles fixées.

En nous appuyant sur nos évaluations préalables des risques associés au climat et à l'eau, nous compléterons nos évaluations des risques et des possibilités associés au climat et à la nature par des analyses de scénarios plus spécifiques à l'eau. Nous mesurerons ainsi les risques associés à l'eau à court, moyen et long termes, à la lumière de plusieurs scénarios futurs possibles.

## NATURE ET BIODIVERSITÉ

Sustana reconnaît la [Convention sur la diversité biologique](#) et le [Cadre mondial de la biodiversité de Kunming à Montréal](#), et soutient leurs cibles de préservation et de protection de l'environnement. Notre proposition de valeur à long terme repose sur la capacité de notre secteur d'activité et des gouvernements à promouvoir et à garantir une économie renouvelable et respectueuse de l'environnement.

Notre approche à la protection de la nature et de la biodiversité priorise les éléments suivants :

**Forêts et aménagement du territoire :** Nous souhaitons contribuer à prévenir la déforestation et toute conversion de terres néfaste pour la nature. Pour ce faire, nous utiliserons des évaluations internes et externes, lorsqu'approprié, et conserverons les certifications externes pertinentes (p. ex. certification FSC pour nos propres produits et approvisionnement exclusif en fibres vierges certifiées par le FSC).

**Océans :** Nous aspirons à protéger la biodiversité marine et à prévenir l'acidification des océans en réduisant nos émissions de carbone, en prévenant la déforestation et la conversion de territoires forestiers, et en augmentant notre production de fibres recyclées comme solution de rechange au plastique.

### Nos réalisations écologiques pour 2022 comprennent :

- 100 % des fibres de bois vierge que nous nous sommes procurées étaient certifiées par le FSC
- Aucune de nos installations n'était située dans des zones clés pour la biodiversité ou à proximité de celles-ci
- 0 % de l'eau que nous utilisons provenait de zones soumises à un stress hydrique élevé ou extrêmement élevé
- Nous avons signé la [Campagne « Call to Action » de Business for Nature](#), qui demande aux gouvernements de mettre en œuvre des politiques visant à renverser la dégradation des milieux naturels

### Notre engagement pour l'avenir

Sustana s'engage envers un avenir respectueux de la nature en continuant de comprendre, de mesurer, d'évaluer et de réduire sa dépendance à la nature et son empreinte environnementale. Par divers partenariats et collaborations, nous tenterons de renverser la dégradation des milieux naturels, et intégrerons des considérations écologiques à toutes nos décisions d'affaires et d'approvisionnement. Nous éviterons également de construire ou d'aménager de nouvelles installations à proximité d'aires ayant une valeur importante pour la biodiversité.

# Société

Tisser des liens avec nos employés et les collectivités où nous sommes implantés est fondamental au succès de notre entreprise. Nous visons à créer des milieux de travail au sein desquels nos employés se sentent entièrement soutenus et outillés pour donner le meilleur d'eux-mêmes, jour après jour. Nous reconnaissons l'influence que nous pouvons avoir sur nos communautés. C'est pourquoi nous nous positionnons comme de bons intendants de l'environnement et d'ardents défenseurs de l'éducation.

## EMPLOYÉS

Nous nous engageons à créer des milieux de travail où la contribution de nos employés est pleinement reconnue, et où chacun et chacune se sent libre d'exprimer son individualité. La sécurité, le développement durable, l'intégrité, l'orientation client et le travail d'équipe sont des valeurs centrales qui sous-tendent notre ambition d'être à la fois un employeur de choix et un fournisseur responsable de papiers et de fibres durables.

Les principes directeurs de Sustana sont présentés dans les documents suivants :

- [Code de conduite des employés](#)
- [Politique des droits de la personne](#)
- [Politique de santé et de sécurité](#)
- [Politique de diversité, d'équité et d'inclusion](#)

Nous veillons à améliorer constamment nos normes et nos équipements de sécurité, et assurons le bien-être de nos employés grâce à :

- Un programme exhaustif de santé et de sécurité offert à l'ensemble des employés
- Une assurance maladie complète et de nombreux avantages sociaux
- Une assurance invalidité de courte et de longue durée
- Une organisation du travail flexible, avec possibilité de télétravail
- Des programmes axés sur la famille et des congés parentaux
- Une rémunération des heures supplémentaires ou pour les horaires de travail atypiques

Tableau : Employés de Sustana aux États-Unis et au Canada

	TOTAL	États-Unis	Canada
2021	447	76	373
2022	480	75	405

Équivalent temps plein, en date du 31 décembre, respectivement

Chez Sustana, nous cherchons continuellement à améliorer notre capacité à répondre aux besoins de nos clients et à concrétiser notre vision d'être un chef de file des solutions papetières durables. Pour y parvenir, nous commençons par attirer, former et retenir des employés talentueux à tous les échelons de l'entreprise. À nos yeux, maintenir une main-d'œuvre compétente et motivée nécessite un effort constant et nous sommes fiers de nos améliorations continues. En 2022, nous avons notamment :

- contribué au développement continu des connaissances et de l'expertise de notre main-d'œuvre en fournissant une moyenne de 46 heures de formation par employé;
- offert à nos employés une participation aux bénéfices de l'entreprise.

## Travail des enfants/Travail forcé

Sustana ne tolère aucune forme de travail forcé, d'exploitation des enfants ou de recours au travail des enfants. Cette prescription s'applique à l'ensemble des établissements et des fournisseurs de Sustana à l'échelle mondiale. Nous sommes déterminés à prévenir le travail forcé et le travail des enfants dans nos installations et à chaque maillon de notre chaîne d'approvisionnement. Pour en savoir plus, consultez notre [Énoncé sur l'esclavage moderne](#) et notre [Politique des droits de la personne](#).

En 2022, tous nos acheteurs, notre chef des opérations et notre directeur de la logistique et de la chaîne d'approvisionnement ont reçu une formation sur l'approvisionnement durable, qui abordait notamment les droits du travail et de la personne.

## Notre engagement pour l'avenir

En 2023, nous mettrons sur pied plusieurs initiatives visant à promouvoir une culture d'entreprise claire et unifiée, à accélérer nos processus de développement des talents, et à normaliser notre évaluation du rendement.

### Cibles pour 2024

1. Élaborer des mesures et fixer des cibles d'engagement des employés
2. Réaliser un sondage auprès des employés

## DIVERSITÉ, ÉQUITÉ ET INCLUSION (DEI)

Nous croyons que la diversité, l'équité, l'inclusion et le sentiment d'appartenance sont des moteurs de créativité et constituent un avantage concurrentiel de taille. Nous nous engageons à améliorer constamment nos pratiques de DEI à l'échelle de l'organisation et à agir de façon proactive pour prévenir les comportements et les attitudes discriminatoires. À ce chapitre, les lignes directrices les plus importantes pour l'ensemble des employés sont détaillées dans notre [Politique de diversité, d'équité et d'inclusion](#) et notre [Code de conduite des employés](#).

### Amélioration de notre performance en DEI par l'approvisionnement

En 2022, nous avons lancé un programme d'approvisionnement durable en collaboration directe avec 214 de nos plus importants fournisseurs, qui génèrent ensemble plus de 90 % de nos dépenses en approvisionnement. Nous avons évalué si ces fournisseurs s'étaient dotés de politiques de DEI. Cette initiative servira de base aux programmes d'engagement futurs de nos fournisseurs axés sur la DEI.

### Lutte contre la discrimination et le harcèlement

Sustana offre à ses employés des milieux de travail exempts de harcèlement et de tout comportement offensant ou irrespectueux. Le harcèlement est expressément interdit sur les lieux de travail et partout où les opérations de Sustana se déroulent, et nous nous conformons à toutes les lois applicables en matière de harcèlement. Pour en savoir plus, veuillez consulter notre [Politique de diversité, d'équité et d'inclusion](#).

Sustana a mis en place une politique de tolérance zéro à l'égard de tout comportement physique ou verbal visant à intimider, à blesser ou à tenter de contrôler une personne, ou à menacer de quelque façon que ce soit son bien-être émotionnel, mental ou physique. Toute menace, explicite ou insinuée, sera prise au pied de la lettre, avec le plus grand sérieux. Pour en savoir plus, veuillez consulter notre [Politique de diversité, d'équité et d'inclusion](#).

### Données démographiques : employés et conseil d'administration

À la fin de 2022, notre conseil d'administration était composé de six administrateurs, parmi lesquels se trouvaient une femme et un membre d'un groupe minoritaire. Nous avons ainsi atteint notre objectif d'inclure un tiers d'administrateurs s'identifiant comme membre d'un groupe sous-représenté dans les postes de direction.

Notre équipe de direction est composée de 27 % de femmes. En 2022, nous avons poursuivi nos efforts visant l'amélioration de la représentation féminine dans nos équipes de production.

Nous estimons que la diversité de nos milieux de travail constitue un outil efficace pour profiter d'un éventail de perspectives et alimenter la créativité. Elle facilite la prise de décisions éclairées et la nomination équitable – notamment en ce qui a trait au genre – des employés à des postes de direction.

### Employés, par sexe et par âge

ENSEMBLE DES EMPLOYÉS	2022	2021
Hommes	84 %	86 %
Femmes	16 %	14 %
ENSEMBLE DES EMPLOYÉS	2022	2021
Moins de 30 ans	16 %	11 %
30–50 ans	57 %	57 %
Plus de 50 ans	28 %	32 %
DIRECTION	2022	2021
Hommes	73 %	64 %
Femmes	27 %	36 %

En date du 31 décembre, respectivement

### Notre engagement pour l'avenir

Nous nous sommes fixé des cibles précises pour faire de Sustana une entreprise plus représentative et plus équitable. En 2023, nous mettrons sur pied un programme de DEI exhaustif visant tous les échelons de l'entreprise, et élargirons nos formations destinées aux gestionnaires et aux nouveaux employés pour y inclure la sensibilisation aux biais inconscients. Nous nous baserons sur le travail réalisé en 2022 en collaboration avec nos fournisseurs ciblés, et continuerons de travailler de concert avec chacun d'entre eux pour bonifier leurs politiques et leurs initiatives de DEI. Nous utiliserons la plateforme EcoVadis pour évaluer les capacités de gestion des risques sociaux de nos fournisseurs, et améliorer leurs capacités et leurs performances à ce chapitre.

#### Cibles pour 2025

- Adhésion de l'ensemble de nos employés à notre culture de diversité et d'inclusion
- Augmentation de la représentation des femmes et des personnes s'identifiant comme femmes au sein du conseil de la main-d'œuvre
- Formation de l'ensemble des employés sur l'inclusion et les biais inconscients au minimum tous les 24 mois
- Augmentation de la proportion de femmes et de membres de groupes sous-représentés



## SANTÉ ET SÉCURITÉ : OFFRIR UN MILIEU DE TRAVAIL SÉCURITAIRE

Nous prenons soin de nos employés et leur offrons un environnement de travail sécuritaire. En retour, nos équipes sont responsables, proactives et vigilantes. Nous aspirons à éliminer les blessures, les accidents et les conduites à risque dans nos milieux de travail, et nous nous attendons à ce que nos employés travaillent toujours de façon sécuritaire. Nous estimons que la sécurité est une responsabilité partagée. C'est pourquoi nous incitons tous nos employés à contribuer à la sécurité d'autrui, qu'il s'agisse de collègues, de visiteurs, de sous-traitants ou de clients.

Nous mettons tous les moyens en œuvre pour offrir des milieux de travail exempts de risques professionnels connus. Pour protéger nos employés, nous nous sommes dotés de normes de fonctionnement rigoureuses qui respectent ou dépassent l'ensemble des lois, réglementations et normes applicables. Tous les employés de Sustana et les sous-traitants dont le travail est géré par l'entreprise sont couverts par notre système de gestion de la santé et de la sécurité au travail.

Sustana cherche à entretenir une culture de sécurité positive, où tous les employés s'impliquent et sont adéquatement outillés pour assurer leur propre sécurité et celle de leurs collègues. Nous encourageons fortement tous nos employés à participer activement, à divers titres, à notre programme, nos comités et nos rencontres de santé et de sécurité, ainsi qu'à la vérification de nos installations. Pour en savoir plus, consultez notre [Politique de santé et de sécurité](#).

De 2011 à 2022, nous avons réduit le taux de fréquence des accidents avec arrêt de travail de notre main-d'œuvre directe, qui est passé de 12,38 à 8,48 par million d'heures travaillées. Le taux de gravité des accidents avec arrêt de travail pour notre main-d'œuvre directe est pour sa part passé de 1,05 en 2021, à 0,70 en 2022.

### **Nous avons mis en place un éventail complet de mesures pour assurer la santé et la sécurité de tous les employés de Sustana :**

- Tous nos employés (100 %) sont couverts par notre système de gestion de la santé et de la sécurité au travail.
- Une formation obligatoire et régulière sur les risques en matière de santé et de sécurité et les bonnes pratiques de travail est offerte à tous les employés concernés.
- Tous les nouveaux employés font l'objet d'un examen de santé obligatoire.
- Nous procédons à l'inspection régulière des équipements pour en assurer la sécurité.
- Des comités de sécurité couvrent toutes nos usines aux États-Unis et au Canada.
- Une liste de contrôle de la sécurité et un système d'évaluation de la santé et de la sécurité sont fournis à tous les sous-traitants.
- Tous les travailleurs (100 %) qui ne sont pas à l'emploi de Sustana, mais dont le travail est géré par l'entreprise sont couverts par notre système de gestion de la santé et de la sécurité au travail.

### **Notre engagement pour l'avenir**

Notre ambition est d'éliminer les accidents de travail. Afin d'assumer la responsabilité du maintien d'un environnement de travail sécuritaire, nous nous sommes fixé les cibles suivantes :

#### **Cible pour 2023**

- Réduire de façon considérable le taux de fréquence et le taux de gravité des accidents avec arrêt de travail chez notre main-d'œuvre directe.

#### **Cible pour 2025**

- Atteindre un taux de fréquence des accidents avec arrêt de travail inférieur à 4,00 chez notre main-d'œuvre directe
- Atteindre un taux de gravité des accidents avec arrêt de travail inférieur à 0,3 chez notre main-d'œuvre directe

## IMPACT ET ENGAGEMENT COMMUNAUTAIRES

Nous comprenons l'ampleur de notre impact sur les petites villes où nous sommes implantés aux quatre coins de l'Amérique du Nord. Nous croyons que pour faire de notre planète un endroit où il fait bon vivre, nous devons contribuer à éduquer et à sensibiliser les gens. C'est pourquoi nos efforts d'engagement communautaire comprennent des contributions financières et des dons à diverses initiatives sociales et éducatives dans les collectivités où nous exerçons nos opérations aux États-Unis et au Canada.

### **Notre engagement pour l'avenir**

Nous nous sommes fixé la cible suivante afin d'encourager nos employés à prendre part à nos activités d'engagement communautaire :

#### **Cible pour 2024**

- Lancement d'un programme officiel de bénévolat des employés

# Gouvernance

Notre engagement continu envers la transparence, la responsabilité et l'engagement social nous pousse à maintenir des normes éthiques rigoureuses, tant à l'interne qu'auprès de nos partenaires. Nos structures, nos politiques, nos systèmes et nos procédés de gouvernance nous obligent à rendre compte de nos normes d'exploitation. Nous nous basons sur le Pacte mondial et les Objectifs de développement durable des Nations unies pour orienter notre réponse aux enjeux de gouvernance prioritaires, notamment en ce qui a trait aux droits de la personne, aux pratiques de travail et à la lutte contre la corruption.

## LUTTE CONTRE LA CORRUPTION

Sustana reconnaît les lois et les règlements nationaux et internationaux en matière de corruption, notamment la Convention des Nations Unies contre la corruption et la Foreign Corrupt Practices Act des États-Unis, et exige leur respect. Bien que nous considérons que notre risque général d'exposition à la corruption est limité, nous nous engageons à rester vigilants pour nous assurer que les membres de notre chaîne d'approvisionnement relativement réduite et régionale assument pleinement leurs responsabilités.

Le succès de notre entreprise est largement tributaire des liens de confiance que nous bâtissons et maintenons avec nos employés, nos clients, nos fournisseurs, nos investisseurs et d'autres partenaires, ainsi qu'avec les collectivités au sein desquelles nous exerçons nos activités.

En 2022, nous avons publié une politique de lutte contre la corruption, des mesures de protection des dénonciateurs et des mécanismes de grief pour les incidents de corruption. Nous avons surveillé les enjeux réglementaires ou de corruption potentiels chez nos fournisseurs, ou les violations potentielles commises par ceux-ci par l'intermédiaire de la fonctionnalité 360° Watch d'EcoVadis. Nous n'avons repéré aucun incident de corruption confirmé en 2021 et en 2022. Nous maintenons en place une série de codes et de normes pour conserver une approche rigoureuse et sensible à la gouvernance et à l'éthique, notamment :

- [Politique globale anticorruption et protection des dénonciateurs](#)
- [Politique d'approvisionnement durable](#)
- [Code de conduite des employés](#)
- [Code de conduite des fournisseurs](#)

Tous les employés, employés contractuels, stagiaires, consultants et autres partenaires d'affaires de Sustana doivent comprendre ces politiques et signer une entente en vertu de laquelle ils acceptent de respecter la politique de tolérance zéro à l'égard de la corruption de Sustana.

Les employés de Sustana ou les tiers qui travaillent avec Sustana ont le droit de signaler de manière confidentielle toute faute professionnelle ou tout acte de corruption potentiel repéré au sein de notre entreprise ou de notre chaîne d'approvisionnement. Nous avons adopté une politique de tolérance zéro à l'égard des représailles, reconnaissons les droits des dénonciateurs et collaborerons avec eux pour nous assurer que leurs actions n'entraînent aucune répercussion juridique. Sustana a mis sur pied une équipe spécialisée pour faire immédiatement enquête sur tout abus de pouvoir ou acte de corruption potentiel, et faire le suivi de tous les signalements.

## APPROVISIONNEMENT DURABLE

Nous reconnaissons notre responsabilité envers la société et l'environnement, et croyons que nos pratiques d'approvisionnement durable et les relations porteuses que nous entretenons avec nos fournisseurs peuvent avoir une incidence positive à ce chapitre. Nous attendons de nos fournisseurs qu'ils partagent nos valeurs de développement durable, et cherchons à collaborer étroitement avec eux pour accroître la sensibilisation, développer leurs compétences, et promouvoir l'importance de la responsabilité sociale et environnementale à chaque maillon de la chaîne de valeur. En 2016 et en 2019, nous avons publié des analyses du cycle de vie évaluées par les pairs de nos produits de papier et de fibres afin d'en mesurer les émissions et l'empreinte environnementale. Depuis, nous avons utilisé les données de ces analyses pour élaborer nos activités de recherche et de développement, améliorer nos procédés de fabrication et nos technologies, et guider nos décisions d'approvisionnement en matériel (p. ex., déchets papier et fibres vierges certifiées par le FSC). En 2022, nous avons publié notre [Politique d'approvisionnement durable](#) et notre Programme d'approvisionnement et de chaîne d'approvisionnement durables.

Ce programme vise principalement à assurer que nos fournisseurs de bois vierge adhèrent à des normes de gestion sociale et forestière responsable. À cette fin, nous exigeons que toutes les fibres de bois vierge qui entrent dans la fabrication de nos produits papier soient certifiées par le FSC. Bien que celles-ci soient plus coûteuses que les fibres vierges traditionnelles, nous nous engageons à les utiliser en exclusivité puisque cette décision d'approvisionnement est essentielle à l'atteinte de nos objectifs climatiques, écologiques et sociaux. En 2021 et en 2022, 100 % des fibres de bois vierge que nous avons utilisées étaient certifiées par le FSC. Pour conserver leur certification FSC, nos fournisseurs font l'objet de vérifications rigoureuses. De plus, toutes les fibres non vierges qui entrent dans la composition de nos produits papier sont des fibres recyclées postconsommation certifiées par le FSC produites dans nos propres usines.

En 2022, nous avons collaboré avec Sphera à la réalisation d'un sondage annuel, auquel ont participé 214 de nos principaux fournisseurs, qui génèrent ensemble 90 % de nos dépenses d'approvisionnement totales. Nous avons recueilli des données sur leur empreinte écologique, leur consommation énergétique, leur performance en matière de DEI et leurs politiques de droits de la personne pour mesurer nos émissions de portée 3, et évaluer nos risques environnementaux et sociaux.

Tous nos acheteurs ont reçu une formation sur les pratiques d'approvisionnement durable, et nous avons procédé, par l'intermédiaire de la solution d'entreprise EcoVadis IQ, à une évaluation des risques environnementaux et sociaux de haut niveau auprès de plus de 441 fournisseurs en utilisant une approche géographique et sectorielle. Nous avons également évalué les risques environnementaux et sociaux de 18 de nos fournisseurs à l'aide de la plateforme générale d'EcoVadis.

Pendant la pandémie de COVID-19, la fermeture des bureaux nous a confrontés à un problème d'approvisionnement en déchets papier, qui était jusque-là notre source principale de matières premières pour la production de fibres de bois recyclées postconsommation. Pour surmonter cet obstacle, et par le fait même améliorer le taux de récupération des matières résiduelles et propulser l'innovation dans le domaine de la circularité, nous avons élargi nos capacités de recyclage pour inclure les cartons aseptiques et à pignon. Cette réussite a grandement augmenté la résilience de notre chaîne d'approvisionnement en déchets papier et contribué à accroître les taux de récupération des matières résiduelles.

Malgré ces réussites, des investissements accrus dans les infrastructures nord-américaines de collecte des matières résiduelles et de recyclage sont essentiels à la transition vers une économie circulaire et à l'élargissement de l'offre de produits papiers faits de fibres recyclées postconsommation. À cette fin, nous soutenons de manière générale la loi sur la responsabilité élargie des producteurs, et nous avons choisi de ne pas participer à des groupes et à des initiatives de l'industrie qui adoptent publiquement des positions opposées, et à ne pas les financer.

### Cibles pour 2023

- Accroissement du nombre de fournisseurs ciblés évalués à l'aide de la plateforme EcoVadis
- Intensification de notre engagement auprès de fournisseurs ciblés pour améliorer notre performance en matière de développement durable
- Transmission de notre Code de conduite des fournisseurs amélioré à nos fournisseurs et confirmation de leur adhésion
- Fixation de cibles de performance ESG propres à différents enjeux pour notre chaîne d'approvisionnement
- Collecte de données plus précises liées à la nature auprès de nos fournisseurs, pour mieux comprendre notre dépendance à la nature et notre incidence sur celle-ci

# Annexe

20	Stratégie et évaluation des risques
22	Objectifs de développement durable des Nations unies
23	Données et arrimage au cadre de référence ESG
31	Indice SASB

## STRATÉGIE ET ÉVALUATION DES RISQUES

### Climat et énergie

Notre stratégie climatique et énergétique soutient les principes 7, 8 et 9 du Pacte mondial des Nations unies. Nous appliquons le principe de précaution dans notre approche à la gestion de notre empreinte écologique, favorisons une plus grande responsabilité environnementale dans l'ensemble de nos opérations et soutenons le développement de technologies respectueuses de l'environnement. En 2022, nous avons réduit notre consommation d'énergie totale de 3,74 % et l'intensité de notre énergie de 4,64 % par rapport à 2021. Nous avons également augmenté notre consommation d'électricité renouvelable par l'achat de crédits d'énergie renouvelable certifiés par l'organisation Green-e. Notre performance de 2022 est principalement attribuable à la réduction de nos émissions de GES de portée 1, à notre utilisation accrue d'énergies renouvelables, et à nos efforts pour nous attaquer à nos émissions de GES de portée 3.

#### Réduction des émissions de portée 1

En nous appuyant sur une plateforme évoluée de gestion de l'efficacité énergétique, nous avons lancé une initiative de décarbonisation de portée 1 dont le but était de réduire encore davantage nos dépenses énergétiques, nos émissions de GES, et les risques associés au climat et à la chaîne d'approvisionnement.

**Objectif :** En partenariat avec Legence, avec le soutien technique additionnel de l'équipe de décarbonisation de Blackstone, nous avons réalisé des évaluations *in situ* dans l'ensemble de nos installations pour déterminer et valider les mesures de rendement d'un vaste éventail de procédés de fabrication et de systèmes énergétiques.

**Mise en œuvre :** À la lumière de ces évaluations, plusieurs projets d'investissement en décarbonisation ont été mis sur pied. Ceux-ci visaient notamment l'amélioration et le remplacement des technologies de chaudière, la récupération de la chaleur perdue, les combustibles renouvelables et l'air comprimé. Ces projets, qui devraient pour la plupart

être achevés en 2023 ou en 2024, pourraient engendrer des économies annuelles de plus de 1,2 million de dollars US, et une réduction de l'intensité de nos émissions de GES de portée 1 d'environ 37000 tonnes métriques en équivalent CO<sub>2</sub>.

Pour nous attaquer aux émissions découlant de notre chaîne d'approvisionnement, nous nous sommes concentrés sur l'une de nos sources principales de matières premières – les déchets de fibres provenant des papiers de bureau, des gobelets de papier et des emballages alimentaires, y compris les cartons aseptiques et à pignon – que nous revalorisons sous forme de nouveaux produits de fibres. Pendant la pandémie de COVID-19, lorsque la fermeture des milieux de travail a grandement limité notre approvisionnement en déchets papier provenant des bureaux, nous avons investi dans de nouvelles technologies de recyclage des contenants de carton aseptiques et à pignon pour éviter de devoir recourir à des fibres vierges dans notre production de papier. Cette stratégie nous a permis de prévenir la hausse de nos émissions.

#### Augmentation du recours aux énergies renouvelables pour réduire les émissions de portée 2

Puisque près de 99 % de l'électricité produite au Québec provient de sources d'énergies propres et que nous n'achetons pas de vapeur dans le cadre de nos opérations, les émissions de GES de portée 2 de nos installations canadiennes sont négligeables, et ne présentent en ce sens que peu d'opportunités de réduction.

**Objectif :** Notre stratégie de réduction des émissions de GES de portée 2 visait principalement notre usine de fabrication de fibres située au Wisconsin, aux États-Unis, où les émissions provenant du réseau électrique sont beaucoup plus importantes en raison de la dépendance de la région aux combustibles fossiles.

**Mise en œuvre :** Nous avons déployé une stratégie à deux volets pour répondre à nos besoins à court et à long termes. Pour réduire les fluctuations des coûts énergétiques et accroître notre résilience énergétique à moyen et à long termes, nous explorons actuellement des options d'achat direct d'énergies renouvelables, qui nécessiteraient le développement de nouvelles infrastructures d'énergie renouvelable à proximité immédiate de nos installations. Cette initiative devrait être achevée d'ici deux à trois ans. Afin de réduire nos émissions à court terme et d'encourager les investissements dans les énergies renouvelables dans les collectivités défavorisées et vulnérables, nous nous sommes procuré des crédits d'énergie renouvelable certifiés par l'organisation Green-e. Cet investissement a permis de réduire nos émissions de portée 2 de 99 % en 2022<sup>1</sup>, et de soutenir les investissements et les répercussions sociales positives dans les collectivités vulnérables d'un bout à l'autre des États-Unis. Sustana prévoit continuer d'acheter des crédits d'énergie renouvelable de qualité certifiés par Green-e jusqu'à ce que nous trouvions une source d'énergie renouvelable directe pour notre usine américaine.

<sup>1</sup> Calcul réalisé selon une méthode basée sur le marché.

### Efforts pour réduire les émissions de portée 3 associées à la chaîne de valeur

Principalement grâce aux réductions considérables de nos émissions sous notre contrôle direct (émissions de portée 1), environ 81 % de nos émissions sont actuellement générées par notre chaîne de valeur élargie. Nos principales sources d'émissions, par ordre d'importance, sont :

- Les biens et les services achetés (32 %)
- Le traitement des biens vendus par nos clients (20 %)
- Le traitement en fin de vie des produits vendus (15 %)
- Le transport en amont (11 %), qui comprend également l'expédition des produits finaux à nos clients pour laquelle nous couvrons les coûts

**Objectif :** En 2022, nous avons lancé une vaste campagne d'engagement visant à sensibiliser nos clients et nos fournisseurs aux changements climatiques et à recueillir leurs données en matière d'émissions et de consommation énergétique, dans le but de calculer nos propres émissions de portée 3.

**Mise en œuvre :** Puisque près de 38 % de nos émissions sont générées en aval, une fois que nos produits quittent nos installations, il est essentiel que nous engagions nos clients dans nos efforts et que nous encourageons les initiatives de décarbonisation (p. ex., transports à faibles émissions et énergies renouvelables). Grâce à nos initiatives de collaboration, nous récupérons les fibres des produits vendus par nos clients et les revalorisons sous forme de nouveaux produits de fibres et de papiers. Cette approche circulaire permet de conserver les matériaux et leur valeur au sein de l'économie aussi longtemps que possible. Pour réduire nos émissions en amont, nous prévoyons travailler en étroite collaboration avec nos fournisseurs afin de mesurer plus précisément leurs émissions et d'en rendre compte, de fixer des cibles de décarbonisation, et de bâtir des capacités internes de réduction de l'empreinte carbone et d'adaptation aux changements climatiques.














### Cibles de réduction des émissions fondées sur la science climatique

CIBLE	TYPE	PROGRÈS VERS L'ATTEINTE DE LA CIBLE	% DE RÉDUCTION PAR RAPPORT À L'ANNÉE DE RÉFÉRENCE	VALIDATION TIERCE	DÉTAILS
Réduction de 15 % de l'intensité des émissions de portées 1 et 2 (selon une approche fondée sur le marché pour les émissions de portée 2) d'ici 2024 par rapport à l'année de référence 2021	Intensité	Atteinte	26 %	N/D	Conformément à l'objectif de Blackstone en matière d'émissions du portefeuille
Réduction de 42 % des émissions de portées 1 et 2 d'ici 2030 par rapport à l'année de référence 2021	Absolue	En voie d'atteinte	25 %	Initiative Science Based Targets	Cible à court terme élaborée à l'aide de la méthodologie PME
Mesure, divulgation et réduction des émissions de portée 3	Mesure, divulgation et réduction	Positive and on track	N/D	Initiative Science Based Targets	Cette cible s'inscrit dans la cible à court terme approuvée par SBTi. Nous avons mesuré nos émissions de portée 3 de 2021 pour la première fois en 2022.  Celles-ci sont divulguées dans le présent rapport.

## OBJECTIFS DE DÉVELOPPEMENT DURABLE DES NATIONS UNIES

Sustana est signataire du Pacte mondial des Nations unies depuis 2022. Ce dernier vise à créer un mouvement mondial d'entreprises et de partenaires durables, et encourage les entreprises à mener leurs opérations de manière responsable en arrimant leurs stratégies d'affaires et leurs opérations aux Dix principes en matière de droit de la personne et du travail, d'environnement et de lutte contre la corruption.

Le Pacte encourage les entreprises à atteindre des objectifs sociaux élargis. Les 17 Objectifs de développement durable (ODD) des Nations unies constituent un appel à l'action pour relever les grands défis mondiaux d'ici 2030. L'arrimage de notre stratégie de développement durable aux ODD des Nations unies est détaillé dans la liste suivante.

ODD	ENJEU ESG	ODD	ENJEU ESG
 3 BONNE SANTÉ ET BIEN-ÊTRE	Santé et sécurité des employés Énergie Émissions de GES	 11 VILLES ET COMMUNAUTÉS DURABLES	Énergie Matières résiduelles
 4 ÉDUCTION DE QUALITÉ	Main-d'œuvre	 12 CONSOMMATION ET PRODUCTION RESPONSABLES	Énergie Émissions de GES Nature et biodiversité Émissions autres que les GES Approvisionnement et matériaux Qualité et sécurité des produits Matières résiduelles Eau
 5 ÉGALITÉ ENTRE LES SEXES	Diversité, équité et inclusion Main-d'œuvre Approvisionnement et matériaux	 13 MESURES RELATIVES À LA LUTTE CONTRE LES CHANGEMENTS CLIMATIQUES	Énergie Émissions de GES
 6 EAU PROPRE ET ASSAINISSEMENT	Nature et biodiversité Émissions autres que les GES	 14 VIE AQUATIQUE	Émissions de GES Émissions autres que les GES Eau
 7 ÉNERGIE PROPRE ET D'UN CÔÛT ABORDABLE	Énergie	 15 VIE TERRESTRE	Énergie Émissions de GES Nature et biodiversité Émissions autres que les GES Approvisionnement et matériaux Eau
 8 TRAVAIL DÉCENT ET CROISSANCE ÉCONOMIQUE	Diversité, équité et inclusion Santé et sécurité des employés Énergie	 16 PAIX, JUSTICE ET INSTITUTIONS EFFICACES	Santé et sécurité des employés Éthique et lutte contre la corruption Main-d'œuvre
 10 INÉGALITÉS RÉDUITES	Diversité, équité et inclusion Main-d'œuvre		

## DONNÉES ET ARRIMAGE AU CADRE DE RÉFÉRENCE ESG

Fermelement engagée envers l'amélioration continue et la transparence, Sustana s'engage à divulguer des données ESG exactes, complètes et exhaustives. Les tableaux suivants comprennent des données ESG pour les exercices 2021 et 2022, qui ont débuté le 1<sup>er</sup> janvier 2021 et se sont terminés le 31 décembre 2022. À moins d'indications contraires, la portée de ces données reflète l'ensemble des opérations et des unités commerciales de Sustana.

Lorsqu'applicable, nous avons identifié l'arrimage aux normes internationales relatives à la divulgation des données ESG établies par la Global Reporting Initiative (GRI) et le Sustainability Accounting Standards Board (SASB). Nous avons également identifié les Dix principes du Pacte mondial et les Objectifs de développement durable des Nations unies qui guident l'orientation de notre stratégie de développement durable.

## DONNÉES ENVIRONNEMENTALES

ÉMISSIONS DE GES (Mt éq. CO <sub>2</sub> )	TOTAL POUR 2022	% DU TOTAL	TOTAL POUR 2021	% DU TOTAL	NORME
Émissions de portée 1	84 400		84 700	12,72 %	GRI 305-1; UNGC E6
Émissions de portée 2 (selon le marché)	106		28 141	4,22 %	GRI 305-2; UNGC E6
Émissions de portée 2 (selon l'emplacement)	30 956		28 391		
Émissions de portée 3 (total)			491 858	81,34 %	GRI 305-3; UNGC E7
Cat. 1 : Biens et services achetés			180 430	32,61 %	
Cat. 2 : Biens d'équipement			3 879	0,70 %	
Cat. 3 : Carburants et énergie			28 854	5,22 %	
Cat. 4 : Transports en amont			65 317	11,81 %	
Cat. 5 : Élimination des déchets			9 905	1,79 %	
Cat. 6 : Déplacements d'affaires			203	0,04 %	
Cat. 7 : Déplacements domicile-travail des employés et télétravail			891	0,16 %	
Cat. 8 : Actifs en location en amont			232	0,04 %	
Cat. 10 : Traitement des produits vendus			114 656	20,73 %	
Cat. 12 : Traitement en fin de vie des produits vendus			87 491	15,81 %	
<b>TOTAL des émissions de portées 1, 2 et 3 (selon le marché pour la portée 2)</b>			<b>604 699</b>	<b>100,00 %</b>	
TOTAL des émissions de portées 1 et 2 (selon le marché)	84 507		112 841	16,94 %	
TOTAL des émissions de portées 1 et 2 (selon l'emplacement)	115 355		113 091		
<b>Intensité des GES</b>					GRI 305-4
Émissions totales de GES (Mt éq. CO <sub>2</sub> )/volume produit (t)	0,24		0,33		

Arrimage aux objectifs de développement durable



## Méthodologie du calcul des émissions de GES

Sustana s'engage à améliorer continuellement la communication de sa performance environnementale. Pour ce faire, nous utilisons des méthodes de calcul et des coefficients d'émission qui reflètent les analyses, les informations et les évaluations d'experts en constante évolution.

Sustana se base sur les principes et les orientations des publications *A Corporate Accounting and Reporting Standard* (édition révisée) et *GHG Protocol Scope 2 Guidance: An Amendment to the GES Protocol Corporate Standard du Greenhouse Gas Protocol* (collectivement appelées « le Protocole »), élaborées par le World Resources Institute (WRI) et le World Business Council for Sustainable Development (WBCSD) pour recueillir, calculer et déclarer ses émissions de GES. Le calcul des émissions de portée 3 de Sustana est basé sur la norme de mesure et de déclaration des émissions de la chaîne de valeur de portée 3 (*Corporate Value Chain [Scope 3] Accounting and Reporting Standard*) du Greenhouse Gas Protocol, et le Guide pour la mesure et la déclaration des émissions de GES dans la chaîne de valeur des entreprises du secteur chimique (*The Guidance for Accounting and Reporting Corporate GHG Emissions in the Chemical Sector Value Chain*) du WBCSD. Les données sont évaluées selon le potentiel de réchauffement planétaire sur 100 ans (GWP100) d'après le *Sixième rapport d'évaluation* du GIEC pour toutes les portées d'émissions, et présentées par tonnes d'équivalent en dioxyde de carbone (Mt éq. CO<sub>2</sub>). Cette unité de mesure convertit tous les GES applicables en potentiel de réchauffement planétaire du dioxyde de carbone. Des données primaires ont été recueillies pour 99 % de l'inventaire de GES de Sustana. Pour le 1 % restant, la consommation a été estimée à l'aide des méthodologies de l'Environmental Protection Agency (EPA) des États-Unis.

Sustana se réfère au Protocole pour la définition des termes, la méthodologie de calcul des émissions et les résultats des calculs présentés dans le présent rapport, à moins d'indication contraire explicite. La mesure des émissions de GES fait l'objet d'une incertitude inhérente considérable en raison de la variabilité des facteurs utilisés dans les modèles mathématiques permettant de les calculer, et de l'incapacité de ces modèles à mesurer avec précision et en toutes circonstances la relation entre les différents intrants et les émissions de GES qui en résultent, à cause de l'insuffisance des connaissances scientifiques et d'autres facteurs. Les données environnementales et de consommation énergétique utilisées dans les calculs des émissions de GES font l'objet de limites inhérentes, en raison de la nature des données et des méthodes utilisées pour les mesurer. Le choix de techniques de mesure différentes, mais acceptables aurait pu mener à des résultats considérablement différents.

Sustana mesure et communique ses émissions de portées 1 et 2 conformément à l'approche de contrôle opérationnel définie dans le Protocole, qui comprend des opérations sur lesquelles Sustana ou ses filiales exercent un contrôle opérationnel. Les sources d'émissions de portée 1 comprennent toutes les émissions directes des usines et des équipements exploités par Sustana, y compris les émissions générées par la combustion de carburants (gaz naturel, biogaz, propane, diesel), les émissions diffuses (fuites de réfrigérant des unités de climatisation et de réfrigération), le traitement des effluents (CO<sub>2</sub>) et le traitement des eaux usées en usine.

Sustana calcule et communique ses émissions de portée 2 à l'aide d'une approche basée sur le marché ou l'emplacement. Les sources d'émissions de portée 2 comprennent les émissions indirectes générées par l'achat d'électricité. Comme l'énonce le *GHG Protocol Scope 2 Guidance*, les émissions de portée 2 devraient être communiquées à l'aide d'une méthode basée sur l'emplacement et d'une méthode basée sur le marché lorsque des ententes contractuelles sont conclues pour les installations (accords d'achat d'énergie, certificats d'énergie renouvelable, etc.), et lorsque des taux d'émissions propres au fournisseur pour l'énergie achetée sont accessibles.

- Les émissions basées sur l'emplacement sont calculées à l'aide d'un taux d'émissions moyen spécifique au réseau électrique de la région dans laquelle l'installation est située.
- Les émissions basées sur le marché reflètent les taux d'émissions propres au fournisseur. Les certificats d'énergie renouvelable achetés sont pris en compte dans ce calcul des émissions.
- Les émissions de portée 3 sont calculées par catégorie conformément aux directives du GHG Protocol Standard (au moins en ce qui concerne les « limites minimales »). Les catégories exclues du calcul et la justification de leur exclusion se trouvent ci-dessous :
- **Catégorie 9 : Transport en aval** — Cette catégorie est exclue puisque, à l'heure actuelle, nous n'avons pas accès aux données relatives au transport en aval pour lequel Sustana ne paye PAS. Tous les transports payés par Sustana sont qualifiés de transports en amont (catégorie 4), conformément au Protocole.
- **Catégorie 11 : Utilisation des produits vendus** — Cette catégorie est exclue puisque l'utilisation des produits vendus par Sustana (papiers et fibres) ne génère aucune émission directe. Les émissions indirectes sont négligeables, et leur mesure est facultative en vertu du Protocole. D'autres organisations semblables à Sustana n'ont pas rendu compte des émissions de cette catégorie au CDP.
- **Catégorie 13 : Actifs loués en aval** — Sustana loue des installations à Mintech (Pointe-Claire). Mintech produit de la pierre concassée (carbonate de calcium), qu'elle vend en totalité à Sustana, qui l'utilise à son tour comme intrant dans la production de papier. L'électricité achetée par Mintech n'est pas mesurée par des compteurs divisionnaires et est donc actuellement mesurée et communiquée parmi les émissions de portée 2 de Sustana. À l'avenir, Mintech se dotera de compteurs divisionnaires pour mesurer ses propres émissions. Mintech ne génère aucune émission de portée 1.
- **Catégorie 14 : Franchises** — Sustana ne possède pas de franchises.
- **Catégorie 15 : Investissements** — Sustana n'est engagée dans aucune activité d'investissement.



ÉNERGIE (GJ)	TOTAL POUR 2022	% DU TOTAL	TOTAL POUR 2021	% DU TOTAL	NORME
<b>Consommation d'énergie TOTALE (GJ)</b>	<b>2 520 894</b>	<b>100,00 %</b>	<b>2 618 952</b>	<b>100,00 %</b>	<b>GRI 302-1</b>
<b>Consommation d'électricité (GJ)</b>	<b>872 115</b>	<b>34,60 %</b>	<b>869 751</b>	<b>33,21 %</b>	<b>GRI 302-1</b>
Électricité provenant du réseau	872 115		869 751		SASB RR-PP-130a.1
% couvert par les crédits d'énergie renouvelable	26 %		0 %		
<b>Consommation de carburant (GJ)</b>	<b>1 648 779</b>	<b>65,40 %</b>	<b>1 749 202</b>	<b>66,79 %</b>	<b>GRI 302-1</b>
<b>Non renouvelable</b>	<b>815 060</b>	<b>32,33 %</b>	<b>457 159</b>	<b>17,46 %</b>	
Gaz naturel	806 061	31,98 %	448 289	17,12 %	
Propane	6 926	0,27 %	6 858	0,26 %	
Diesel	2 073	0,08 %	2 012	0,08 %	
<b>Renouvelable</b>	<b>1 064 572</b>	<b>42,23 %</b>	<b>1 292 042</b>	<b>49,33 %</b>	<b>UNGC E10</b>
Biogaz	833 718	33,07 %	1 292 042	49,33 %	SASB RR-PP-130a.1
Crédits d'énergie renouvelable achetés (GJ)	230 854	26,47 %	-	0,00 %	
<b>Intensité d'énergie</b>					<b>GRI 302-3</b>
Énergie totale (GJ)/volume produit (t)	7,20		7,55		

Arrimage aux objectifs de développement durable



ÉMISSIONS ATMOSPHÉRIQUES AUTRES QUE LES GES (t)	TOTAL POUR 2022	% DU TOTAL	TOTAL POUR 2021	% DU TOTAL	NORME
NO <sub>x</sub> (à l'exception du N <sub>2</sub> O)	150,21	81,42 %	105,28	83,10 %	GRI 305-7; UNGC E18
SO <sub>2</sub>	13,93	7,55 %	4,20	3,32 %	GRI 305-7; UNGC E18
Composés organiques volatils	8,17	4,43 %	7,08	5,60 %	GRI 305-7; UNGC E18
Particules aéroportées	8,86	4,80 %	7,81	6,17 %	GRI 305-7; UNGC E18
Polluants atmosphériques dangereux	3,31	1,80 %	2,31	1,83 %	GRI 305-7; UNGC E18
Substances réduisant la teneur en ozone <sup>1</sup>	0,00	0,00 %	0,00	0,00 %	GRI 305-6
Polluants organiques persistants <sup>2</sup>	0,00	0,00 %	0,00	0,00 %	GRI 305-7; UNGC E18

Arrimage aux objectifs de développement durable



<sup>1</sup> Sustana ne produit, n'importe ni n'exporte aucune substance appauvrissant la couche d'ozone (SACO). Ainsi, les émissions de SACO générées par l'équipement de chauffage, de ventilation et de climatisation ont été jugées négligeables, et n'ont pas été incluses au rapport.

<sup>2</sup> Les installations de Sustana n'émettent pas de polluants organiques persistants.

NATURE ET BIODIVERSITÉ	TOTAL POUR 2022	TOTAL POUR 2021	NORME
Nombre et superficie (en hectares) des installations détenues, louées ou gérées par l'entreprise situées dans des zones protégées ou des zones clés pour la biodiversité, ou adjacentes à celles-ci	0	0	GRI 304-1; UNGC E13; Capitalisme des parties prenantes (Forum économique mondial)
Installations détenues, louées ou gérées par l'entreprise situées dans des zones protégées ou des zones clés pour la biodiversité, ou adjacentes à celles-ci	0	0	GRI 304-1; UNGC E13; Capitalisme des parties prenantes (Forum économique mondial)

#### Arrimage aux objectifs de développement durable



EAU <sup>1</sup> (ML)	TOTAL POUR 2022	% DU TOTAL	TOTAL POUR 2021	% DU TOTAL	NORMES (GRI ET PACTE MONDIAL DES NU)
<b>Quantité totale d'eau prélevée</b>	<b>4 242</b>	<b>100,00 %</b>	<b>4 890</b>	<b>100,00 %</b>	<b>GRI 303-3; UNGC E13</b>
Eau de surface	2 737	64,52 %	3 308	68,89 %	
Eau souterraine	1 242	29,29 %	1 223	26,03 %	
Quantité totale d'eau prélevée par des tiers	262	6,19 %	251	5,07 %	
Eau prélevée dans des régions soumises à un stress hydrique élevé ou extrêmement élevé	0	0,00 %	0	0,00 %	
<b>Rejet total d'eau</b>	<b>4 207</b>	<b>99,17 %</b>	<b>3 973</b>	<b>80,16 %</b>	<b>GRI 303-4; UNGC E13</b>
Eau de surface	3 113	73,38 %	2 935	59,23 %	
Eau souterraine	--	--	--	--	
Quantité totale d'eau rejetée par des tiers	1 094	25,79 %	1 037	20,93 %	
<b>Consommation totale d'eau</b>	<b>35</b>	<b>0,83 %</b>	<b>916</b>	<b>19,84 %</b>	<b>GRI 303-5; UNGC E13</b>
Eau consommée provenant de régions soumises à un stress hydrique élevé ou extrêmement élevé	0	0,00 %	0	0,00 %	
<b>Intensité de l'eau</b>					<b>UNGC E14</b>
Eau totale (ML)/volume produit (t)	0,00010		0,0026		

#### Arrimage aux objectifs de développement durable



<sup>1</sup> Lorsque les données sur l'eau n'étaient pas disponibles, nous avons utilisé une approche cohérente et fiable pour estimer les chiffres selon un facteur d'intensité tiré des données de production et des données disponibles sur l'eau.

EAUX USÉES <sup>2</sup> (t)	2022	2021
Eaux usées	4 017 362	3 918 457
<b>Intensité des eaux usées</b>		
Eaux usées totales (t)/volume produit (t)	11,4711	11,3024

<sup>2</sup> Lorsque les données sur les eaux usées n'étaient pas disponibles, nous avons utilisé une approche cohérente et fiable pour estimer les chiffres selon un facteur d'intensité tiré des données de production et des données disponibles sur les eaux usées.

MATIÈRES RÉSIDUELLES (t)	TOTAL POUR 2022	% DU TOTAL	TOTAL POUR 2021	% DU TOTAL	NORME
<b>Matières résiduelles totales générées</b>	<b>194 607</b>	<b>100,00 %</b>	<b>194 127</b>	<b>100,00 %</b>	<b>GRI 306-3; UNGC E19</b>
Déchets non dangereux	194 562	99,98 %	194 054	99,96 %	
Déchets dangereux	45	0,02 %	73	0,04 %	UNGC E20
<b>Quantité totale de déchets acheminés vers l'élimination</b>	<b>22 124</b>	<b>11,37 %</b>	<b>26 623</b>	<b>13,71 %</b>	<b>GRI 306-5</b>
<b>Enfouis</b>	<b>22 124</b>	<b>11,37 %</b>	<b>26 623</b>	<b>13,71 %</b>	
Déchets non dangereux	22 124	11,37 %	26 622	13,71 %	
Déchets dangereux	0	0,00 %	0,91	0,00 %	
<b>Incinéré</b>	<b>0</b>	<b>0,00 %</b>	<b>0.071</b>	<b>0,00 %</b>	
Déchets non dangereux	0	0,00 %	0,07	0,00 %	
Déchets dangereux	0	0,00 %	0	0,00 %	
<b>Total des déchets détournés de l'élimination</b>	<b>172 483</b>	<b>88,63 %</b>	<b>167 503</b>	<b>86,29 %</b>	<b>GRI 306-4</b>
<b>Recyclé</b>	<b>80 827</b>	<b>41,53 %</b>	<b>77 126</b>	<b>39,73 %</b>	
Déchets non dangereux	80 783	41,51 %	77 055	39,69 %	
Déchets dangereux	44	0,02 %	71	0,04 %	
<b>Composté</b>	<b>393</b>	<b>0,20 %</b>	<b>687</b>	<b>0,35 %</b>	
Déchets non dangereux	393	0,20 %	687	0,35 %	
Déchets dangereux		0,00 %		0,00 %	
<b>Autres opérations de récupération<sup>1</sup></b>	<b>91 261</b>	<b>46,90 %</b>	<b>89 689</b>	<b>46,20 %</b>	
Déchets non dangereux	91 261	46,89 %	89 688	46,20 %	
Déchets dangereux	0,67	0,0003 %	0,89	0,00 %	

#### Arrimage aux objectifs de développement durable



<sup>1</sup> De Pere (2021 et 2022) — les opérations de récupération des déchets dangereux comprennent la récupération des solvants.  
CTR (2021 et 2022) — les opérations de récupération des déchets dangereux comprennent les matières résiduelles utilisées pour l'épandage.

INTENSITÉ DES DÉCHETS Déchets (t)/volume produit (t)	2022	2021
<b>Matières résiduelles totales générées</b>	<b>0,5557</b>	<b>0,5599</b>
Déchets non dangereux	0,5556	0,5597
Déchets dangereux	0,0001	0,0002
Quantité totale de déchets acheminés vers l'élimination	0,0632	0,0768
Quantité totale de déchets détournés de l'élimination	0,4925	0,4831

## DONNÉES SOCIALES

DONNÉES SUR LA SANTÉ ET LA SÉCURITÉ DES EMPLOYÉS	TOTAL POUR 2022	TOTAL POUR 2021	NORME
Taux d'incidents de l'OSHA <sup>1</sup>	2,40	4,00	GRI 403-9
Taux de fréquence des accidents avec arrêt de travail (main-d'œuvre directe) <sup>2</sup>	8,48	12,38	
Taux de gravité des accidents avec arrêt de travail (main-d'œuvre directe) <sup>3</sup>	0,70	1,05	
Accidents de travail par heure travaillée	0,00019	0,00027	UNGC L9
Nombre (et taux) de décès résultant d'un accident du travail	0,00 (0 %)	0,00 (0 %)	GRI 403-9
Nombre (et taux) d'accidents du travail ayant des conséquences graves (à l'exception des décès)	6 (0,99 %)	4 (1,45 %)	GRI 403-9
Nombre d'accidents du travail à déclaration obligatoire	10	16	GRI 403-9
Taux total de cas	3.00	3.60	
Taux de perte de jours de travail	562	845	
<b>Travailleurs couverts par un système de gestion de la santé et de la sécurité au travail</b>			<b>GRI 403-8</b>
Employés couverts	480	447	
Pourcentage des employés couverts	100 %	100 %	
<b>Pourcentage d'employés et de travailleurs qui ne sont pas à l'emploi de Sustana, mais dont le travail ou le lieu de travail est contrôlé par Sustana, couverts par un tel système</b>			<b>GRI 403-8</b>
Le pourcentage d'employés et de travailleurs qui ne sont pas à l'emploi de Sustana, mais dont le travail ou le lieu de travail est contrôlé par Sustana, couverts par un tel système a été vérifié à l'interne.	100 %	100 %	

### Arrimage aux objectifs de développement durable



- <sup>1</sup> Le taux d'incidents de l'Occupational Safety and Health Administration mesure la fréquence des blessures ou des maladies à déclaration obligatoire pour une entreprise au cours de l'exercice. Taux d'incidents OSHA = (nombre d'incidents x 200 000)/nombre total d'heures travaillées.
- <sup>2</sup> Le taux de fréquence des accidents avec arrêt de travail mesure la quantité d'accidents avec arrêt de travail survenus sur le lieu de travail par million d'heures travaillées.
- <sup>3</sup> Le taux de gravité des accidents avec arrêt de travail mesure le nombre de jours de travail perdus en raison d'une blessure par million d'heures travaillées.

DONNÉES SUR LA MAIN-D'ŒUVRE	TOTAL POUR 2022	TOTAL POUR 2021	NORME
Moyenne des heures de formation fournies par employé	46	53	GRI 404-1
<b>Pourcentage du nombre total d'employés ayant reçu une évaluation régulière du rendement et de la progression professionnelle</b>			<b>GRI 404-3</b>
Femmes	26 %	6 %	
Hommes	17 %	2 %	
Direction	55 %	0 %	
Non membres de la direction	17 %	3 %	

### Arrimage aux objectifs de développement durable



DONNÉES SUR LA DIVERSITÉ, L'ÉQUITÉ ET L'INCLUSION	TOTAL POUR 2022	TOTAL POUR 2021	NORME
Pourcentage de femmes au sein de l'entreprise	8 %	9 %	GRI 405-1
Pourcentage de femmes dans des postes de direction	23 %	20 %	UNGC L7
Pourcentage de femmes au sein du conseil d'administration	17 %	17 %	GRI 405-1
<b>Pourcentage d'employés par catégorie dans chacun des groupes suivants</b>			<b>GRI 405-1</b>
Hommes	84 %	86 %	
Femmes	16 %	14 %	
Moins de 30 ans	16 %	11 %	
30-50 ans	57 %	57 %	
Plus de 50 ans	28 %	32 %	
<b>Diversité conseil d'administration (%)</b>			<b>GRI 405-1; UNGC G11, L7</b>
Hommes	83 %	83 %	
Femmes	17 %	17 %	
Moins de 30 ans	0 %	0 %	
30-50 ans	50 %	50 %	
Plus de 50 ans	50 %	50 %	
Minorité	17 %	17 %	
Non-Minorité	83 %	83 %	
<b>Diversité des dirigeants</b>			<b>GRI 405-1</b>
Hommes	73 %	64 %	
Femmes	27 %	36 %	
Moins de 30 ans	0 %	0 %	
30-50 ans	45 %	36 %	
Plus de 50 ans	55 %	64 %	

Arrimage aux objectifs de développement durable



## DONNÉES SUR LA GOUVERNANCE

ÉTHIQUE ET LUTTE CONTRE LA CORRUPTION	TOTAL POUR 2022	TOTAL POUR 2021	NORME
Nombre d'incidents de corruption confirmés	0	0	GRI 205-3; UNGC AC5

Arrimage aux objectifs de développement durable



APPROVISIONNEMENT ET MATIÈRES PREMIÈRES	TOTAL POUR 2022	TOTAL POUR 2021	NORME
Pourcentage (en poids) de fibres de bois provenant des sources suivantes :			<b>SASB - Produits de pâtes et papiers (Gestion de la chaîne d'approvisionnement) RR-PP-430a.1</b>
Forêts certifiées par des organisations tierces et pourcentage pour chaque norme	122 171 t 100 % (FSC)	120 214 t 100 % (FSC)	SASB - Produits de pâtes et papiers (Gestion de la chaîne d'approvisionnement) RR-PP-430a.2
Respect d'autres normes d'approvisionnement en fibres et pourcentage pour chaque norme	N.D. (FSC seulement)	N.D. (FSC seulement)	SASB - Produits de pâtes et papiers (Gestion de la chaîne d'approvisionnement) RR-PP-430a.3
Quantité totale de l'approvisionnement en fibres			<b>SASB - Produits de pâtes et papiers Paramètres d'activité – RR-PP-000.C</b>
Fibres vierges (pour la production de papier)	51 622 t	49 951 t	
Fibres recyclées postconsommation (pour la production de papier)	72 220 t	68 592 t	
Fibres récupérées (pour la production de fibres recyclées)	304 361 t	297 502 t	
Nombre de fournisseurs évalués en matière d'empreinte environnementale	37	0	GRI 308-2
Nombre de fournisseurs évalués en matière d'impact social	37	0	GRI 414-2

Arrimage aux objectifs de développement durable



QUALITÉ DES PRODUITS ET SÉCURITÉ	TOTAL POUR 2022	TOTAL POUR 2021	NORME
Nombre de rappels effectués, nombre total d'unités rappelées	0	0	SASB RT-CP-250a.1

Arrimage aux objectifs de développement durable



## INDICE SASB

Le présent rapport environnemental, social et de gouvernance (ESG) aborde des enjeux de développement durable qui revêtent une importance financière notable ou sont essentiels aux opérations de Sustana, et présente leurs mesures associées, comme identifiées par le Sustainability Accounting Standards Board (SASB). Sustana tient compte des sujets et des normes du secteur des ressources renouvelables et des énergies alternatives pour l'industrie des pâtes et papiers (2018).

SUJET	PERFORMANCE MESURÉE	CODE	RÉSULTAT POUR L'EXERCICE 2022
Émissions de GES	Émissions brutes de portée 1 globales	RR-PP-110a.1	84 399,90 MT
	Discussion sur les stratégies ou les plans à court et à long termes pour gérer les émissions de portée 1, fixation des cibles de réduction des émissions et analyse de la performance à la lumière de ces cibles	RR-PP-110a.2	Circularité — <a href="#">page 10</a> Climat et énergie — <a href="#">page 12</a> Annexe : Climat et énergie — <a href="#">page 20</a>
Qualité de l'air	Émissions de NO <sub>x</sub>	RR-PP-120a.1	150,2191 t
	Émissions de SO <sub>2</sub>		13,9325 t
	Émissions de composés organiques volatils (COV)		8,1725 t
	Émissions de particules aéroportées		8,8608 t
	Polluants atmosphériques dangereux		3,3152 t
Gestion de l'énergie	Consommation totale d'électricité	RR-PP-130a.1	872 115,30 GJ
	Pourcentage de l'électricité provenant du réseau électrique		34,6 %
	Pourcentage de l'électricité provenant de la biomasse		33,1 %
	Pourcentage de l'électricité provenant d'autres sources renouvelables		26,5 % Remarque : Crédits d'énergie renouvelable achetés
Gestion de l'eau	(1) Quantité totale d'eau prélevée	RR-PP-140a.1	4 242,61 ML
	(2) Consommation totale d'eau, pourcentage provenant de zones soumises à un stress hydrique élevé ou extrêmement élevé		0
	Description des risques liés à la gestion de l'eau, et examen des stratégies et des pratiques visant à les atténuer	RR-PP-140a.2	Circularité — <a href="#">page 10</a> Gestion de l'eau — <a href="#">page 13</a> Annexe : Eau et matières résiduelles — <a href="#">pages 26-27</a>
Gestion de la chaîne d'approvisionnement	Pourcentage de fibres de bois provenant de (1) forêts certifiées par des tiers et pourcentage pour chaque norme	RR-PP-430a.1	100 % des fibres de bois vierge sont certifiées par le Forest Stewardship Council (FSC)
	Pourcentage des fibres de bois (2) respectant d'autres normes d'approvisionnement en fibres et pourcentage pour chaque norme		0 %
Activités d'exploitation	Quantité de fibres recyclées et récupérées achetées	RR-PP-430a.2	369 722 t
	Production de pâte	RR-PP-000.A	194 932 t (séchage à l'air)
	Production de papier	RR-PP-000.B	155 283 t (bobineuse)
	Quantité totale de l'approvisionnement en fibres de bois	RR-PP-000.C	421 344 t



### Communiquez avec nous



Courriel : [info@sustanagroup.com](mailto:info@sustanagroup.com)

Web : [www.sustanagroup.com/fr/durabilite/](http://www.sustanagroup.com/fr/durabilite/)